

2/3/4년제 학위과정

## 2022 동원대학교 신입생 모집요강



동원대학교  
입학정보 홈페이지

내 시작은,  
**동원**



동원대학교  
TONGWON UNIVERSITY



2022년도 동원대학교  
신입생 모집요강

# Contents:

04

동원대학교  
소개

06

2022학년도  
전형요약 및 변경사항

08

2022학년도  
장학혜택 및 프로그램

10

동원대학교 학생  
복지 프로그램

17

동원대학교  
학과소개

46

2022학년도  
모집요강 상세안내

70

캠퍼스맵 및  
학과 전화번호

71

2022학년도  
스쿨버스 운행 안내







# 도약을 향한 나의 경쟁력, 동원대학교

## 대학 사명

Mission

기독교정신을 바탕으로 인류문명의 보편적 가치를 교육하는 전문대학으로  
도덕적 규범과 인성을 갖춘 미래사회가 필요로 하는 창의적인 기술인을  
양성하여 국가사회에 공헌한다.

## 교육 목표

Goals



## 대학 비전

Vision

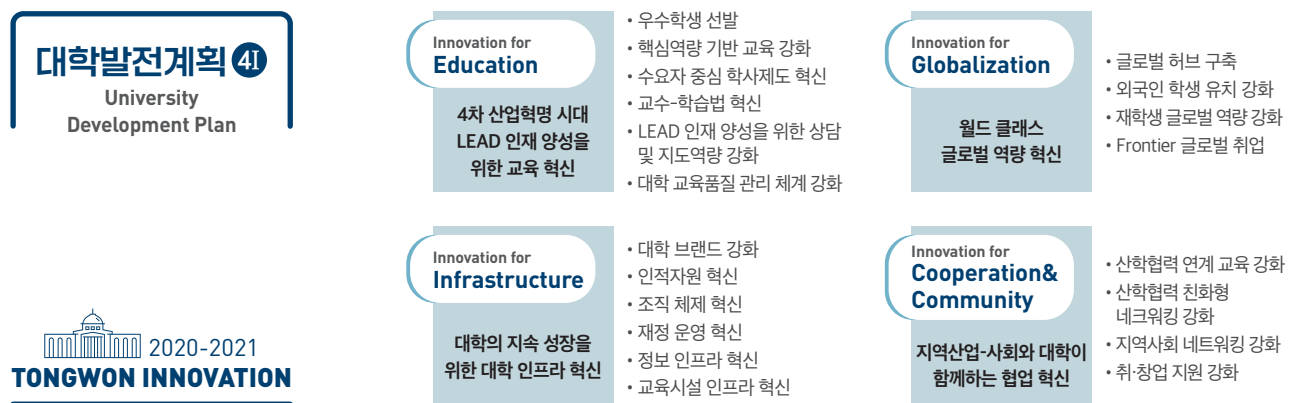
INNOVATION 2019-2021  
창의융합 인재양성 직업교육 선도대학

## 인재상

Talent









# 2022학년도 전형요약 및 변경사항

## 01.

## 유형별 지원 현황

모집시기	전형구분	전형명	모집단위명	전형방법	지원자격
수시 모집	일반전형	일반전형	전체학과(면접/실기학과 제외)	학생부 100%	<ul style="list-style-type: none"> <li>일반과정 졸업(예정)자</li> <li>특성학교 졸업(예정)자</li> <li>검정고시 출신자</li> </ul>
			면접학과(부사관과, 항공서비스과)	면접점수 70% + 학생부 30%	
			실기학과(웹툰창작과, 실용음악과)	실기점수 100%	
	정원내 특별전형	대학자체기준	전체학과 (웹툰창작과, 실용음악과, 관광과, 항공서비스과, 아동복지상담과, 경찰행정과, 부사관과 제외)	학생부 100%	<ul style="list-style-type: none"> <li>특성학교 졸업(예정)자</li> <li>자격증 소지자</li> </ul>
	정원의외 특별전형	농어촌 출신	전체학과 (웹툰창작과, 실용음악과, 항공서비스과, 보건건강운동관리과, 레저스포츠과 제외)	학생부 100%	<ul style="list-style-type: none"> <li>농어촌 소재 학교 출신 및 농어촌 지역 거주자</li> </ul>
		수급자 및 차상위		학생부 100%	<ul style="list-style-type: none"> <li>기초생활 수급자</li> <li>차상위대상자</li> </ul>
		전문대 이상 졸업자	전체학과 (웹툰창작과, 실용음악과, 항공서비스과, 보건건강운동관리과, 부사관과, 레저스포츠과 제외)	출신대학(교) 전학년 평균성적 100%	<ul style="list-style-type: none"> <li>전문학사 학위 이상 소지자 (일반대 2년 이상 수료자 포함)</li> </ul>
		북한이탈주민	전체학과 (웹툰창작과, 실용음악과, 항공서비스과, 경찰행정과, 보건건강운동관리과, 부사관과, 레저스포츠과 제외)	선착순 서류전형	<ul style="list-style-type: none"> <li>북한이탈주민으로 고등학교 졸업(예정)자</li> </ul>
정시 모집	일반전형	일반전형	전체학과(실기학과 제외)	수능 100%	<ul style="list-style-type: none"> <li>2022학년도 수능능력시험 반영</li> </ul>
			실기학과(웹툰창작과, 실용음악과)	실기점수 100%	
	정원의외 특별전형	기타 외국인	전체학과 (웹툰창작과, 실용음악과, 항공서비스과, 경찰행정과, 보건건강운동관리과, 부사관과, 레저스포츠과 제외)	선착순 서류전형	<ul style="list-style-type: none"> <li>초중고 외국 거주 및 부모가 모두 외국 국적자</li> </ul>

## 02.

## 중복지원 안내

• 수시(1·2차) 및 정시모집에 2개 학과까지 중복지원 가능 [단, 동일학과 및 정원의외전형은 지원 불가]



## 03.

## 학과 신설 및 변경 안내

구분	2021학년도	2022학년도
신설 학과	-	웹툰창작과, 실용음악과, 자유전공학과
학과명 변경	컴퓨터영상디자인과	영상디자인과
	방송크리에이터과	유투브방송과
	호텔관광과	관광과
	건축디자인과	건축과
	실내공간디자인과	실내건축과
학과 통합	항공전자통신과	전자정보과
	보건의료기기과	
	컴퓨터인공지능과	컴퓨터소프트웨어과
	컴퓨터소프트웨어과	

## 04.

## 모든 학과 교차지원 가능

- 일반고 문과/이과 출신자 및 일반고 전문계반 출신 관계없이 모든 학과와 전형 지원 가능
- 특성화고 출신자 학과 구분 없이 모든 학과와 전형 지원 가능

## 05.

## 수시모집 지원 횟수 제한 없음

- 전문대학은 수시모집 6회 지원 제한 없음
- 동원대학교 및 타 대학 수시1차모집 합격자도 수시2차모집에 지원 가능

## 06.

## 등록금 참고자료

학과명	2022학년도 등록금 (예정)	
	수업료	입학금
게임콘텐츠과, 영상디자인과, 호텔조리과, 호텔제과제빵과, 보건건강운동관리과, 소방안전관리과, 헤어뷰티과, 의료미용과, 반려동물과, 건축과, 실내건축과, 전자정보과, 컴퓨터소프트웨어과, 자유전공학과(신설)	3,413,000원	면제
관광과, 항공서비스과, 사회복지과, 노인보건복지과, 아동복지상담과, 보건의료행정과, 경찰행정과, 부사관과	2,967,000원	
시각디자인과, 유투브방송과, 레저스포츠과, 웹툰창작과(신설), 실용음악과(신설)	3,509,000원	

주1) 2022학년도 최종 등록금은 변경될 수 있습니다.

주2) 입학금은 등록금 고지서 발부 시 장학금으로 감면 처리 예정입니다.

주3) 학생자율경비(학생회비) 및 교재 대금은 별도입니다.

주4) 국가장학금 및 학자금대출에 관한 사항은 한국장학재단(<http://www.kosaf.go.kr>, 1599-2000)으로 문의하시길 바랍니다.



# 2022학년도 장학혜택 및 프로그램

동원의 아낌없는 지원,  
다양한 장학혜택

1인당 연평균 장학금액

## 3,748,000 원

장학금 종류 35종

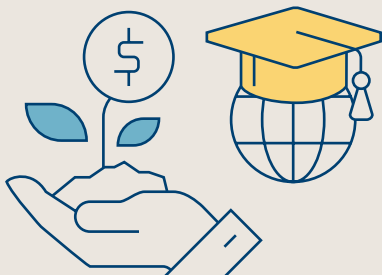
국가+교내 장학금 약 130억

혜택인원 3,593명

※ 2020년도 기준

### 글로벌 인재 장학금 선발 기준

- 2022학년도 신입생(최종 등록자 기준)
- 영어 : TOEIC 500점 이상  
일본어 : JPT 500점 이상, JLPT N3 이상  
중국어 : HSK 4급 이상  
※ 입학일 기준 2년 이내 취득 성적(2019.3.1~2021.2.28)
- 지급액 : 200만원(학기별 100만원) / 지급기간 : 2개 학기



혁신지원사업 운영으로  
다양한 프로그램 운영



#### 기초능력교육

기초학습역량강화 프로그램, 신입생 학습법 및 학습동기 향상 프로그램, 직업기초능력 10개 교과목 온라인강좌 운영

#### 인성교육

신입생 동기유발 및 핵심역량강화 캠프, MBTI, 홀랜드 검사, 창의 인성특강, 인문소양강화 독서프로그램, 공감소통 힐링프로그램, 평생멘토 상담, 자아성장 프로그램, 인성역량강화 교양교과목 운영

#### 창의인재교육

창업교육, 창업동아리, 창업캠프, 창의학술발표, 스타트업 인큐베이팅, 1인 미디어 연출교육, 창의역량강화 교양교과목 운영

#### 글로벌인재교육

글로벌 문화나눔, 글로벌 학생교류, 대학 공동 글로벌 역량강화, 외국어 집중몰입캠프(하계), 외국어 JUMP UP 교육(동계), 글로벌 사회봉사, 글로벌 현장학습지원, 맞춤형 해외취업 지원, 일본IT기업 취업운영

#### 병영 CALL센터 운영

재학생 군 입대 상담 및 복학 시까지 지속 관리체계 구축

## 2021학년도 장학금 안내

구분	장학금명	장학대상자	장학금액	신청방법	지급시기
(2022학년도 예정)	글로벌인재장학금 (신입생 대상)	영어·TOEIC 500점 이상, 일본어·JPT 500점 이상, JLPT N3 이상, 중국어·HSK 4급 이상	수업료 일부	국제교류원에 외국어성적증명서 제출	1학기: 6월 2학기: 등록금감면
	입학우수장학금 (신입생 대상)	수시 및 정시 최초 합격자	수업료 일부	별도 신청 없음	등록금 감면
	지역인재장학금 (신입생 대상)	경기 광주, 이천소재 고등학교 졸업자 경기 광주, 이천 거주자(증명서 제출)	수업료 일부	입학홍보처에 주민등록초본 제출	등록금 감면
	만학도 장학금 (신입생 대상)	만 30세 이상 지원자 (주민등록번호 기준 22학년도 입학일)	수업료 일부	별도 신청 없음	등록금 감면
	성적우수장학금	학과별, 학년별 성적우수자	수업료 일부	별도 신청 없음	등록금 감면
	재입학장학금	재입학 전원(학기초과자 제외)	수업료 일부	별도 신청 없음	등록금 감면
	편입학장학금	편입학자 전원(학기초과자 제외)	수업료 일부	별도 신청 없음	등록금 감면
	희망장학금	평생멘토교수 추천학생	수업료 일부	멘토교수 선발	2학기: 12월
		장애학생 전원	수업료 일부	장애학생지원센터에 장애증명서 제출	1학기: 6월 2학기: 12월
	가족장학금	본교에 재학 중인 2인 이상 가족학생	수업료 일부	학생취업처(학생과)에 신청서 제출	1학기: 6월 / 2학기: 12월
	더채움 졸업인증 마일리지장학금	더채움 프로그램 참여하여 마일리지 적립한 학생(전체 재학생 대상)	마일리지당 차등 지급	교육혁신원에서 선발	1학기: 7월 2학기: 1월
	학생리더봉사장학금 (대가성)	총학생회, 대의원회, 방송국, 학보사, 응원단 학생간부	직책별 금액 차등	별도 신청 없음 (학생간부 지급) 학과 제출	1학기: 4, 6월 2학기: 10, 12월
	교내근로장학금(대가성)	교내 근로학생	시급 9,000원	학생취업처(학생과) 신청	매월 25일 지급
	온라인홍보단장학금 (대가성)	온라인홍보단 및 홍보대사학생	직책별 금액 차등	입학홍보처 신청	분기별 지급
	외국인면학장학금	외국인 입학자 전원 / TOPIK 3급 이상 <본대학 국제교육원 6개월 이상 수료자>	수업료 일부	별도 신청 없음	등록금 감면
	전공심화과정장학금	전공심화과정(4년제 학위) 입학생 전원	수업료 일부	별도 신청 없음	등록금 감면
	산업체위탁장학금	산업체위탁생 입학자 전원	수업료 일부	별도 신청 없음	등록금 감면
	군대 재직자 장학금	군대 재직자 전원	수업료 일부	별도 신청 없음	등록금 감면
	교직원장학금	본교에 재직 중인 교직원 본인(배우자) 또는 직계자녀 중 본교 재학 중인 자	수업료 전액 / 일부	학생취업처(학생과)에 서류제출	등록금 감면
	다문화가족장학금	다문화가족학생 전원	수업료 일부	학생상담센터에 관련서류 제출	1학기: 5월 / 2학기: 10월
	운동부장학금	운동부(축구부 등) 재학생 전원	수업료 일부	별도 신청 없음	1학기: 8월 / 2학기: 1월
(2021학년도 지급기준)	국가장학금 I 유형	학자금 지원 0~8구간 선발 (직전학기 성적3.0 이상, 신입생은 성적기준 없음)	33~260만원	<b>한국장학재단 홈페이지 및 모바일 앱 신청 본인 및 가구원(부모) 공동인증서 필수!</b>	1학기: 4~6월 2학기: 9~11월
	국가장학금 II 유형	저소득층 선발(세부기준 추후확정)	장학금액 미정		
	다자녀국가장학금	셋째아이 이상 학자금 지원 0~8구간(직전학기 성적3.0 이상, 신입생은 성적기준 없음)	0~3구간: 260만원 4~8구간: 225만원		
	국가근로장학금 (대가성)	학자금 지원 0~8구간 성적2.0 이상(신입생은 성 적기준 없음, 장애학생도 무의는 별도기준 적용)	교내: 시급 9,000원 교외: 시급 11,150원	<b>매학기 신청</b> 1학기: 11~12월 / 2~3월 2학기: 5~6월 / 8~9월	매월 25일 지급
	중소기업 취업연계장학금 (희망사다리 I 유형)	중소기업 취업예정자(2, 3학년 대상)(직전학기 성적기준 50점 + 학생 취업·창업 의지 50점)	수업료 전액 + 취업장려금 200만원	학생취업처(취업과)에 신청	1학기: 3~4월 2학기: 9~10월
	고졸 후학습자 장학금 (희망사다리 II 유형)	고졸 산업체 2년 이상 재직자 직전학기 성적기 준 70점 이상(신입생은 성적기준 없음)	중소·중견기업: 수업료 전액 대기업·비영리기관: 수업료 50%	한국장학재단 신청 및 서울보증보험가입 및 조회동의	1학기: 3~4월 2학기: 9~10월
	전문기술인재장학금	성적우수자 선발	수업료 전액	한국장학재단 신청	1학기: 5~6월 / 2학기: 감면
	푸른등대기부장학금	기부기관에 따라 선발 대상이 다름 사회배려계층(장애인, 아동복지시설 출신자, 한부모가정), 택시기사자녀 등	100~250만원	한국장학재단 신청	1학기: 4~5월 2학기: 10~11월
	국가유공자장학금	국가보훈대상자 본인 및 자녀	수업료 전액 및 수업료 50%	학생취업처(학생과)에 서류제출	등록금 감면
	북한이탈주민장학금	북한이탈주민 본인 및 자녀	수업료 전액	학생취업처(학생과)에 서류제출	등록금 감면
	군 가산복무 지원금 (군장학금)	육·해·공군 부사관 임용 합격자	수업료 전액	각군 홈페이지 신청	학생지급: 12월
	농어촌희망재단장학금	농업인 자녀로서 학자금 지원 0~7구간 (성적3.0 이상)	150만원	농어촌희망재단 홈페이지 신청	1학기: 1월 2학기: 7월
(2021학년도 지급기준)	각종 장학재단장학금	각종 장학재단 선발자	일정금액	해당기관 신청	학기 중
	지역시민장학회장학금 (광주, 이천, 성남, 하남)	각 지역 거주 학생중 장학회 기준에 의거 선발	일정금액	각 지역장학회 신청	1학기: 3월 2학기: 9월
	충동문화장학금	충동문화 추천자	100만원	별도 신청 없음	학기 중
	평생교육원CEO원우회	신입생 입학성적 우수자	50~100만원	별도 신청 없음	학기 중
	산학협동업체장학금	산학협동 학교교수 추천자	일정금액	별도 신청 없음	학기 중

※ 장학금의 종류, 대상, 금액은 입학 당해 연도에 변동될 수 있습니다.

※ 모든 장학금은 대학예산조정 및 학사일정에 의하여 변동될 수 있습니다.

※ 모든 장학금은 등록금액을 초과할 수 없습니다. (대가성 장학금 제외)

※ 한국장학재단 국가장학금 신청 시 더 많은 장학금 혜택이 있습니다.



# 동원대학교 학생 복지 프로그램

동원대학교는 맞춤형 교육과정을 설계하는 대학으로, 수요자인 학생을 중심으로 교육과정을 구성할 수 있도록 함으로써 미래사회에 요구되는 유연한 교육체계를 구축하고자 합니다.



Global

## 2020년 전문대학 혁신지원사업 운영 결과 현황

### 글로벌 역량 강화 프로그램



#### 세계시민교육(GCED) 역량 강화 프로그램

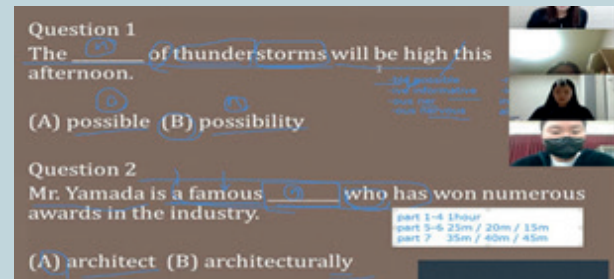
- 내용: 글로벌 인재육성을 위한 세계시민교육의 이해 및 확산 <문화다양성의 세계: 코로나 바이러스를 극복하는 특효약> 특강 운영 (총4회 진행)
- 기간: 2020.06.18. ~ 2020.06.19. (총2회 진행) -1학기  
2020.11.18. ~ 2020.11.20. (총2회 진행) -2학기

### 외국어 집중 몰입 캠프



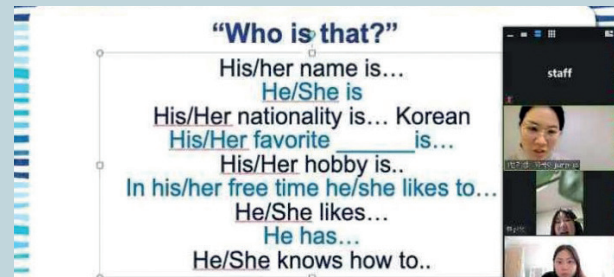
- 내용: 외국어(영어, 일본어) 특별과정 이수 학생 중 성적우수자를 선발, 집중 몰입교육 실시
- 기간: 2020.07.20. ~ 2020.08.06. (주4일, 3주교육)

### 수준별 외국어 교육 프로그램(학기 중 진행)



- 내용: 학기 중 수준별 외국어 교육(일본어, 영어)을 편성하여 외국어 학습의 효과성을 극대화하며 외국어 교육을 통한 글로벌 역량 강화 및 글로벌 소통역량 향상, 재학생들에게 외국어에 대한 자신감을 심어 주고 어학 자격증 취득을 통한 취업역량 강화
- 기간: 2020.10.15. ~ 2020.12.11. (총10주 학기 중 진행)

### 외국어 JUMP UP 교육 프로그램



- 내용: 외국어(TOEIC) 집중 교육 실시
- 기간: 2021.01.04. ~ 2021.01.21. (주4일, 3주교육)

### 글로벌 프렌드십 프로그램 (온라인 문화교류 프로그램)



- 내용: 글로벌 문화교류를 통해 문화의 차이와 다양성 이해 및 글로벌 소통 역량 강화. 일본 나가무라가쿠엔 대학과의 지속적인 교류관계를 유지하여 추후 해외 프로그램에 대한 학생들의 동기부여 제공 프로그램
- 기간: 2021.02.03. ~ 2021.02.06. (일본 주최 - 한국 학생 참여)

### 글로벌 IT융합과정 프로그램



- 내용: 일본IT기업 취업과정으로 ICT 기반의 기술 변화에 따른 적응능력을 갖춘 기술인재 양성
- 기간: 2020.03.30. ~ 2021.02.26. (총12개월)
- 전공실무, 하계, 동계 집중수업, 일본어 어학자격증 (JLPT, JPT) 자격증 취득

### 글로벌 문화 나눔 프로그램



- 내용: 외국인 학생과 재학생 간 팀 활동을 통하여 문화의 차이와 다양성을 이해하고 소통을 통한 문제 해결 능력 향상(캠프형 팀 프로젝트 활동 프로그램)
- 기간: 코로나19로 인해 프로그램 취소

### 글로벌 현장학습 지원 프로그램



- 내용: 글로벌 리더 양성을 위한 우수학생을 발굴하여 해외에서 전공과 연계한 직무교육 및 어학교육 프로그램 운영
- 학점연계: 계절제, 학기제 현장학습 프로그램 운영(현장실습과 연계)
- 기간: 코로나19로 인해 프로그램 취소

### 대학연합 글로벌 역량 강화 프로그램 (GET 올레 프로그램)



- 내용: 17개 협력대학이 공동으로 주관하여 학생들의 협업능력 강화를 위한 팀 프로젝트 경진대회로 주제를 선정하여 주제에 맞는 상품기획, 영상제작 등 팀별 활동을 통하여 협동 마인드를 향상시키며 해외진출을 돕는 '글로벌 리더 이미지메이킹' 특강 및 기업탐방 등 학생들의 글로벌 취업역량 강화
- 기간: 코로나19로 인해 프로그램 취소

### 글로벌 사회봉사 프로그램



- 내용: 글로벌 사회봉사 프로그램을 통해 나눔을 실천하는 세계시민을 양성하고 전공관련 교육 봉사 활동을 통한 자기전공에 대한 자긍심 강화
- 기간: 코로나19로 인해 프로그램 취소



## 2021년 전문대학 혁신지원사업 운영 계획 현황

TONGWON

### 글로벌 역량 강화 프로그램



### 세계시민교육(GCED) 역량 강화 프로그램

- 내용: 글로벌 인재육성을 위한 세계시민교육의 이해 및 확산 <문화다양성의 세계: 코로나 바이러스를 극복하는特效약> 특강 운영
- 기간: 2021.04.26. ~ 04.28. (총2회, 1회 2시간 진행)

### 글로벌 프렌드십 프로그램

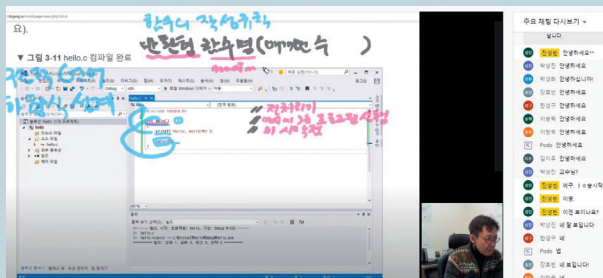


- 내용: 글로벌 문화교류를 통해 문화의 차이와 다양성 이해 및 글로벌 소통 역량 강화. 일본 나카무라가쿠엔 대학과의 지속적인 교류관계를 유지하여 추후 해외 프로그램에 대한 학생들의 동기부여 제고 프로그램
- 기간: 2021.03.29. ~ 2021.03.31.



# Global Leader

## 글로벌 융합과정 프로그램



- 내용: 일본IT기업 취업과정으로 ICT 기반의 기술 변화에 따른 적응능력을 갖춘 기술인재 양성
- 기간: 2021.03.04. ~ 2022.02.25. (총12개월)
- 해외연수(동계) 전공실무, 일본어 어학자격증(JLPT, JPT) 자격증 취득

## 수준별 외국어 교육 프로그램(추가)



- 내용: 학기 중 수준별 외국어 교육(일본어, 영어)을 편성하여 외국어 학습의 효과성을 극대화하며, 외국어 교육을 통한 글로벌 역량 강화 및 글로벌 소통역량 향상, 재학생들에게 외국어에 대한 자신감을 심어 주고 어학 자격증 취득을 통한 취업역량 강화
- 기간: 2021.04.05. ~ 2021.06.11. (10주) - 학기 중 진행(진행중)

## 외국어 집중 몰입 캠프

**놓치면 후회하는  
외국어 집중  
몰입 캠프**

개강일 7월 05일 (월)    교육기간 7월 05일 (월) ~ 7월 30일 (금)

**토익스피킹 초급**  
(선착순 10명)

- 말하기 기초 포인트 잡기
- 기본어휘 & 영문법 익히기
- 토익 스피킹 유형 파악
- 월, 수, 일요일 3시간

**토익스피킹 중급**  
(선착순 10명)

- 핵심 유형 정리
- 실전문제 풀이 및 해설
- 고득점 위한 핵심 표현 학습
- 화, 목, 일요일 3시간

**일본어초급**  
(선착순 10명)

- 기본어휘 & 문법 익히기
- JPT 유형 파악
- 필수 문법 익히기
- 월, 수, 일요일 3시간

**일본어중급**  
(선착순 10명)

- 핵심 문법 정리
- 실전문제 풀이 및 해설
- 문제 분석능력 향상
- 화, 목, 일요일 3시간

· 모집대상 전체 학과 재학생 총 40명 (선착순 마감일 10명)

· 지원방법 지원서 다운로드 작성하여 메일 제출 (ray\_sweet@naver.com)

· 수료기준 ① 출석률 80% 이상 ② 사전, 사후테스트 통과

· 특 전 ① 공인어학시험 통시(성적표 제출 필수) ② 프로그램 만족도 조사 응답

③ The 재능 토크인용 만일리지 점수 부여 ④ 공인어학시험 통시 지원 ⑤ 국제교류원 주관 프로그램(글로벌 사회봉사 등) 가산점 부여

**01. SNS스타 지원**

- 학습에 필요한 부교재
- Group별 학습 지도

**02. 온라인강의 제공**

- 문법, 회화 관련 시청가능
- 과제맞는 동영상 선택

**03. 모의테스트 제공**

- 사전, 사후 모의테스트
- 기출문제 실제 반영

**04. 공인시험 지원**

- 공인 TOEIC 응시 지원
- 공인 JPT 응시 지원

동원대학교 동원대학교 대학원

- 내용: 외국어(영어, 일본어) 특별과정 이수 학생 중 성적우수자를 선발, 집중 몰입교육 실시
  - 기간: 2021.07.05. ~ 2021.07.30.
- 코로나19로 인해 캠프형 취소 → 온라인 대체



## 2020년 취업 지원 프로그램 운영 현황

### 전공별 맞춤형 진로역량강화 프로그램



- 진로역량진단 4단계 맞춤 개인별 진로 지도
- 학과별 맞춤 취업 교육을 통한 취업 자신감 향상
- 개인별 맞춤 진로 및 취업상담을 통한 진로취업역량 강화

### 학과별 취업 행사 지원



- 산업체 CEO, 인사담당자, 졸업생 초청 특강 및 멘토링
- 이미지 메이킹, 모의 면접 등 취업 관련 프로그램 지원
- 진로취업 및 창업전문가 초청 취·창업 특강

### 진로취업 동아리



- 동아리별 맞춤 지원(전문가 컨설팅 및 코칭, 면접 교육 등)
- 진로탐색을 위한 자기분석(SWOT), 커리어로드맵, 직업선호도 검사 실시
- 채용동향 및 직무·기업탐색, 채용사이트 활용방법 교육

### 직업창조 역량 교육 프로그램



- 재학생들의 컴퓨터 활용능력 향상을 위한 2,072개 온라인 강의 제공(IT실무, 자격증 강좌)
- 융·복합 직업능력 향상을 위한 온라인 직업창조 역량 교육

### 산업체 맞춤형 입사서류 경진대회



- 직무분야별 입사서류 컨설팅을 통한 개인 취업역량 강화
- 인사담당자 초청 모의면접을 통한 면접역량 강화



# Employment Program

## 2020년 창업 지원 프로그램 운영 현황

### 스타트업 창업동아리



- 동아리별 창업활동 맞춤지원(창업교육/컨설팅/ 멘토링)
- 동아리 창업 활동 예산 지원
- 내·외부 창업 경진대회 및 창업캠프 지원

### 스타트업 창업캠프



- 창업교육을 통한 기업가 정신 함양
- 창업아이디어 발굴 실습을 통한 창업 감각 배양
- 창업 실무역량 향상을 위한 단기 집중 프로그램

### 경기지역 전문대학연합 창업아이디어 경진대회



- 경기지역 7개 대학 연합 창업아이디어 경진대회 참가 지원
- 예비 창업자들의 네트워크 형성

### 수도권·강원권 창업아이디어 경진대회



- 수도권·강원권 창업아이디어 경진대회 참가 지원
- 창업마인드 확산 및 창업 아이템 가능성 확인

### 스타트업 창업 아이디어 경진대회



- 교내 예비 창업 아이디어 발굴 및 지원
- 창업아이템 및 아이디어 실현 창업 연계

### 스타트업 창업 인큐베이팅



- 국내오픈마켓 및 e-Bay 해외 실습 및 매출 창출을 통한 실질적 창업 교육
- 글로벌 셀링 과정을 통한 글로벌 인재 양성







동원대학교  
TONGWON UNIVERSITY



## 학과소개

웹툰& 게임	- 웹툰창작과 - 게임콘텐츠과
미디어 콘텐츠	- 영상디자인과 - 시각디자인과
엔터테인먼트	- 유튜브방송과 - 실용음악과 (보컬/랩/K-POP/미디)
푸드 아트	- 호텔조리과 - 호텔제과제빵과

관광 항공	- 관광과 - 항공서비스과
휴먼 서비스	- 사회복지과 - 노인보건복지과 - 아동복지상담과 - 보건의료행정과 - 보건건강운동관리과
공공 서비스	- 경찰행정과 - 부서관과 - 소방안전관리과

웰니스	- 헤어뷰티과 - 의료미용과 - 반려동물과 - 레저스포츠과
공간 디자인	- 건축과 - 실내건축과
테크 놀로지	- 전자정보과 - 컴퓨터소프트웨어과
자유전공학과	

학사학위 전공심화 과정



3년제 웹툰&게임

## 웹툰창작과 신설



Dept. of  
Webtoon Creation

### 세계 최고의 웹툰 전문가를 꿈꾸다

지식정보문화산업 시대의 트렌드를 분석하고 선도할 수 있는 창의 융합형 웹툰 작가를 양성하고, 기본 데생과 드로잉을 바탕으로 캐릭터 창작과 기획, 스토리, 콘티, 편집, 애니메이션에 이르기까지 디지털 환경에 맞는 만화와 웹툰 창작 전 과정에 대해 배우는 것은 물론, 디자이너에게 필요한 창의력과 표현력을 개발합니다.

#### 교육목표

- 한류(K-코믹)웹툰을 이끌어갈 수 있는 글로벌한 창조적 인재 양성
- 파워콘텐츠인 글로벌 웹소설 전문가 양성
- 콘텐츠상품테크놀로지로 응용상품제작자 양성

#### 교육과정 운영

**1학년** 웹툰 및 드로잉, 디지털 그래픽, 창의적 발상 등 작품 제작 기초 과정

**2학년** 웹툰 전공을 보다 깊이 있고 구체적으로 수행하는 심화 과정

**3학년** 다양한 외부 프로젝트와 연계하여 현장에서 통용될 수 있는 실무중심의 창작활동 완성 과정

#### 학과 취업분야

만화가(웹툰작가), 게임 그래픽디자이너, 디지털 일러스트레이터, 만화영상 제작사, 일러스트 작가, 디지털 그래픽디자이너, 캐릭터 디자이너, 게임 원화가, 게임 배경 일러스트레이터, 삽화가, 시사만화가, 게임 애니메이션, 영상 아티스트, 멀티미디어 제작사, 초중등 방과 후 교사, 미술학원 강사 등



#### 모집인원 및 성적반영 방법

모집 시기	전형 구분	모집 인원	성적 반영
수시1차	일반전형	23	<b>실기고사 100%</b> 일정 및 주요사항 홈페이지 참조
	특별전형	-	
수시2차	일반전형	10	
	특별전형	-	
정시모집	일반전형	7	

3년제 웹툰&amp;게임

## 게임콘텐츠과

Dept. of  
Game Contents

## 상상을 담다! 미래를 열다!

동원대학교 게임콘텐츠과는 공학과 예술이 함께하는 융·복합 학과로 게임콘텐츠 분야의 전문 인력 양성을 목표로 게임콘텐츠 산업을 이끌어갈 창의적이고 실무에 강한 인재 양성에 힘쓰고 있습니다. 독창적인 사고력과 열정을 가진 젊은이라면 누구나 이곳에서 게임콘텐츠 제작자가 될 수 있습니다. 동원대학교 게임콘텐츠과에서 창의력을 갖춘 대한민국의 젊은 게임콘텐츠 전문가로 당신의 꿈을 키우세요.

## 학과 취업분야

취업률 **73.3%** (2020년 대학정보공시 기준, 스마트IT콘텐츠전공)

대기업 넥슨, 네이버, 롯데쇼핑, 롯데정보통신, 케이티링크스(주), 우리은행 중견기업 (주)이랜드파크, (주)메타넷앤씨씨, 코스트코 중소기업 (주)디투에스, 위즈코어(주), kt정보통신, (주)포커스테크놀로지

## 주요 교과목 및 진로분야

## 게임기획

주요교과목 게임기획, 게임시나리오

진로분야 게임기획자, 시스템기획자, 프로듀서 등

## 게임프로그래밍

주요교과목 게임엔진, 게임제작실습, 웹앱 게임, 게임프로그래밍, 안드로이드게임 등

진로분야 게임프로그래머, 앱게임개발자, 시스템프로그래머 등

## 게임그래픽

주요교과목 2D, 3D모델링, 캐릭터디자인, 게임배경디자인, UX/UI, 영상편집, 애니메이션, 이펙트 등

진로분야 게임디자이너, 캐릭터디자이너, 웹디자이너, UI 디자이너 등

## 모집인원 및 성적반영 방법

모집 시기	전형 구분	모집 인원	성적 반영
수시1차	일반전형	28	<b>학생부 100%</b> 1~3(1)학년 중 가장 우수한 1개 학기 전 과목 등급 평균점수 반영
	특별전형	3	
	일반전형	6	
수시2차	특별전형	2	<b>수능 100%</b> 모든 영역(한국사/제2외국어 포함) 중 우수 2개 과목 등급 성적 반영
정시모집	일반전형	1	

## 전년도 입시결과

모집 시기	전형 구분	경쟁률	평균 등급	예비 합격자 순위
수시1차	일반전형	4.43	5.70	198
	특별전형	8.00	4.85	27
수시2차	일반전형	8.79	4.93	96
	특별전형	13.00	4.51	11
정시모집	일반전형	1.52	4.00	9



3년제 미디어 콘텐츠

## 영상디자인과



Dept. of  
Graphics &  
Multimedia Design

### 상상이 현실이 되는 영상디자인 전문가

최고의 영상디자인 인재 양성을 목표로 3D 캐릭터디자인, 3D 애니메이션, 가상현실(VR), 증강현실(AR), 메타버스(Metaverse), 컴퓨터그래픽(CG), 영상편집 및 특수효과(VFX & SFX), 유튜브영상, 게임영상, 광고CF 영상 분야에서 차별화된 실전 중심의 영상디자인 전문 교육과정을 운영합니다.

전문 산업계에서 인정하는 최고의 교수진과 최신 실습환경에서 학습할 수 있으며 게임, 광고, 방송, 영화, 유튜브, 인터넷방송 등 영상 분야의 다양한 분야에 응용할 수 있는 영상디자인 전문가로 성장할 수 있습니다. 인터넷 영상시대에 유튜브 등 SNS 영상 크리에이터 능력을 연마하여 상상을 현실로 만들어 가는 최고의 영상디자인 전문가에 도전하기 바랍니다.

#### 학과 취업분야

영상편집 특수효과 유튜브, 푸른별픽처스, 토니넷, 유브갯픽처스, SNJ미디어, 스튜디오탐, 마스팩토리, MOFAC, 디지털아이디어, 텍스터스튜디오, 로커스스튜디오, 레드로버 컴퓨터그래픽 게임 자이언트스텝, 코핀, 허쉬위시, 힙업플래닛, 더블유평터스, 아하디자인, 디알무비, 원아이, PTLINK, 동우 A&E, 디자인레벨, Redbuck 스튜디오, CTOON design, TINA3D 그래픽 스튜디오, 포그디자인 VR · AR · MR 에이치디비알, 드림브이알, 레드로버, CoARsoft 영상촬영 광고 THELAYOUT, 이노즈, 레드트랜스, 비드폴리오, 윤컴즈, 엑스원, SNJ미디어, 리치미디어, 후니프로덕션, 스튜디오드래곤, 이모션

#### 모집인원 및 성적반영 방법

모집 시기	전형 구분	모집 인원	성적 반영
수시1차	일반전형	30	<b>학생부 100%</b> 1~3(1)학년 중 가장 우수한 1개 학기 전 과목 등급 평균점수 반영
	특별전형	3	
수시2차	일반전형	5	
	특별전형	1	
정시모집	일반전형	1	<b>수능 100%</b> 모든 영역(한국사/제2외국어 포함) 중 우수 2개 과목 등급 성적 반영

#### 전년도 입시결과

모집 시기	전형 구분	경쟁률	평균 등급	예비 합격자 순위
수시1차	일반전형	6.00	5.92	159
	특별전형	7.60	6.15	33
수시2차	일반전형	8.00	5.60	64
	특별전형	7.00	6.71	12
정시모집	일반전형	2.44	5.00	26

3년제 미디어 콘텐츠

## 시각디자인과



Dept. of  
Visual Communication  
Design

### 비주얼 크리에이터가 세상을 바꾼다

우리의 일상생활에서 눈으로 접하는 대부분의 정보는 시각디자인으로 만들어진 것입니다. 동원대학교 시각디자인과는 4차 산업혁명 시대에서 시가 구현할 수 없는 인간만의 감성으로 세상을 리드하는 창조적 시각디자인 전문가, 비주얼 크리에이터 양성을 목표로 합니다. 동원대학교 시각디자인과에서 첨단기술이 접목된 비주얼 교육을 통해 세상을 바꾸는 비주얼 크리에이터(Visual Creators)가 될 수 있습니다.

#### 학과 취업분야

중견기업 (주)한울상사, (주)맨파워코리아, (주)프리텔레콤

중소기업 (주)오투오, (주)그라피티, (주)그래픽코리아, (주)정우디피씨, 애드가인, (주)에이미디어, (주)정현산업, 포시즈, 오성씨앤디, (주)신일애드, (주)세코닉스, 에스라이즈, J&amp;코포레이션, 스튜디오봄날, 상상p&amp;pc, (주)태동플래닝, (주)인투토탈디자인, (주)에스피애드, 움트, (주)에어로브, (주)코앤링크, (주)코잇, (주)서창솔루션, 토피카, 오컴퍼니, 페인커피컴퍼니, 디자인제이, 에센스바스텍, (주)에이치엠코퍼레이션, (주)버블디

#### 모집인원 및 성적반영 방법

모집 시기	전형 구분	모집 인원	성적 반영
수시1차	일반전형	24	<b>학생부 100%</b> 1~3(1)학년 중 가장 우수한 1개 학기 전 과목 등급 평균점수 반영
	특별전형	7	
수시2차	일반전형	5	
	특별전형	3	
정시모집	일반전형	1	<b>수능 100%</b> 모든 영역(한국사/제2외국어 포함) 중 우수 2개 과목 등급 성적 반영

#### 전년도 입시결과

모집 시기	전형 구분	경쟁률	평균 등급	예비 합격자 순위
수시1차	일반전형	4.43	5.82	129
	특별전형	6.60	3.14	4
수시2차	일반전형	7.89	5.59	58
	특별전형	8.00	5.02	21
정시모집	일반전형	1.00	4.88	-





## 3년제 엔터테인먼트 유튜브방송과



Dept. of  
Broadcasting creator

### 인생의 길을 찾다 유튜브방송!

유튜버는 정부의 정책적 핵심 육성 직업군으로 창의적 일자리 창출과 미디어 신산업으로 육성하고 있는 분야로 **현재 가장 주목받고 희망하는 직업**입니다.

유튜브방송과는 예술성, 창의성, 오락성 등을 바탕으로 콘텐츠의 기획, 제작/편집, 유통 등 각 분야의 기술을 지닌 전문 인재 양성을 목표로 합니다.

졸업 후 유튜버, 영상기획 및 연출가, 영상 편집자, 독립영상제작사, 인터넷포털업체, 방송·미디어·영상 관련 공공기관 등 다양한 크리에이티브로 활동을 할 수 있습니다.

### 재학 중 유튜브 크리에이터 활동

- 재학 중 유튜브 채널 개설 필수
- 창작 영상 업로드 및 수익 창출

### 크리에이터 창업 동아리

- 즐거운 대학생활을 보장하는 영상 동아리 운영
- 창업에 필요한 사항 교육 및 창업 운영 지도

### 1인 크리에이터 양성

영상 기획, 촬영, 편집, 마케팅이 가능한 전문 교육

#### 모집인원 및 성적반영 방법

모집 시기	전형 구분	모집 인원	성적 반영
수시1차	일반전형	28	<b>학생부 100%</b> 1~3(1)학년 중 가장 우수한 1개 학기 전 과목 등급 평균점수 반영
	특별전형	2	
수시2차	일반전형	8	
	특별전형	1	
정시모집	일반전형	1	<b>수능 100%</b> 모든 영역(한국사/제2외국어 포함) 중 우수 2개 과목 등급 성적 반영

#### 전년도 입시결과

모집 시기	전형 구분	경쟁률	평균 등급	예비 합격자 순위
수시1차	일반전형	7.00	5.72	167
	특별전형	9.00	5.02	13
수시2차	일반전형	9.50	6.09	61
	특별전형	7.00	3.70	4
정시모집	일반전형	2.00	7.00	5

3년제 엔터테인먼트

## 실용음악과

신설

Dept. of  
Applied Music

## 한류의 파도를 타고 세계로!

하루가 다르게 급변하는 디지털 시대에 대중이 요구하는 예술인의 역할에도 많은 변화가 있습니다. 이에 따라 실용음악과는 기초적인 이론을 바탕으로 디지털과 글로벌 시대에 적합한 미래지향적인 예술인을 양성하여 현대 대중문화예술 발전에 기여할 수 있는 전문인을 양성합니다.

## 교육목표

보컬, 랩, K-POP, 미디로 전공을 분류하고, 세분화된 전공레슨과 체계적인 커리큘럼, 창의적인 교육시스템을 통하여 글로벌 공연예술 산업시장에서 요구되는 전문 음악인으로서의 대외 경쟁력을 높이고, 학생들 개개인의 음악적 재능과 잠재력을 개발, 분석하여 빠르게 변화하고 있는 공연문화와 사회에 기여하는 인성을 겸비한 문화콘텐츠 창의인재 양성을 목표로 합니다.

## 학과 취업분야

대중가요가수, 뮤지컬배우, 연극배우, 직업연주가, 싱어송라이터, 뮤지컬안무가, 대중음악 작·편곡가, 음악방송 프로듀서, 음악감독, 뮤지컬음악감독, 무대조명디자이너, 무대감독, 각종MC, 사운드 디자이너, 공연기획자, 뮤지컬 방과후 학생 지도사, 무대의상, 무대음향감독, 문화센터 강사, 대중음악 평론가 및 전문 잡지사 기자 활동 등 다양한 대중음악분야에서 활동



## 모집인원 및 성적반영 방법

모집 시기	전형 구분	모집 인원	성적 반영
수시1차	일반전형	보컬(24), 랩(5) K-POP(10), 미디(2)	실기고사 100% 일정 및 주요사항 홈페이지 참조
수시2차	일반전형	보컬(7), 랩(2) K-POP(3)	
정시모집	일반전형	보컬(4), 랩(1) K-POP(2)	



2년제 푸드아트

## 호텔조리과



Dept. of  
Hotel Culinary art

**2학년, 일학습병행제  
운영을 통한 100%취업** 예정

2학년 과정 시 일학습병행제반 운영을 통하  
여 학업과 취업을 동시에 진행

### 일학습병행이란?

- 고용노동부에서 주관하는 취업 연계 제도로 일 (Work)과 학습(Learn)을 병행하는 제도입니다.
- 대학교 2학년부터 졸업까지 학교에서 실무중심 교육을 받으면서 취업하여 회사에서 필요 하 는 현장실무능력을 기를 수 있는 제도입니다.

- 혜택**
- 현장실무능력 습득을 위한 특별 실무중심 교육(Off-JT, OJT)
  - 조기취업(4대 보험 가입)
  - 회사 현장실무 교육 기간 급여 지급
  - 일학습병행 시험 합격 시 국가자격 취득

### 세계 속의 동원대학교 호텔조리과

국내외 호텔 및 외식산업 현장의 실무를 주도할 수 있는 “이론과 실무를 겸비한 전문 인재 양성”과 바른 인성을 바탕으로 창의성과 실력을 겸비한 “국제적 기술을 가진 글로벌 전문 인재 양성”

호텔 및 외식산업의 급속한 발전과 국제화 시대에 발맞추어 호텔식 프랑스로리와 이태리요리, 한식요리, 일식요리, 중식요리, 제과·제빵, 연회실무, 커피바리스타, 조주 등 실습교육과 이론교육을 조리명인, 조리 기능장 교수진으로 한 단계 앞선 선진 조리실무를 교육합니다. 친환경 식품(Slow Food)을 이용한 한국 음식 개발과 더불어 한식 세계화와 K-Food로 연계된 인턴십 및 호텔 외식산업에 종사할 수 있는 전문 조리사 양성을 목적으로 합니다.

### 학과 취업분야

취업률 **67.4%** (2020년  
대학정보공시 기준)

위커펀호텔, 인터컨티넨탈호텔, 신라호텔, 메이필드호텔, 임페리얼호텔, 곤지암리조트,  
현대그린푸드, 롯데월드, 테라니아리조트(미국), 강릉스카이베아, 아워홈, 피에프창,  
(쥬스타벅스코리아, 삼성웰스토리, VIPS, CJ올리브네트웍스 등



### 모집인원 및 성적반영 방법

모집 시기	전형 구분	모집 인원	성적 반영
수시1차	일반전형	38	<b>학생부 100%</b> 1~3(1)학년 중 가장 우수한 1개 학기 전 과목 등급 평균점수 반영
	특별전형	10	
수시2차	일반전형	7	
	특별전형	4	
정시모집	일반전형	1	<b>수능 100%</b> 모든 영역(한국사/제2외국어 포함) 중 우수 2개 과목 등급 성적 반영

### 전년도 입시결과

모집 시기	전형 구분	경쟁률	평균 등급	예비 합격자 순위
수시1차	일반전형	7.48	6.00	241
	특별전형	4.77	5.59	47
수시2차	일반전형	9.90	6.20	86
	특별전형	5.33	5.94	21
정시모집	일반전형	1.16	5.00	3

2년제 푸드아트

## 호텔제과제빵과



Dept. of  
Hotel Baking &  
Pastry Art

## 창의적인 글로벌 제과제빵 전문인

창의적 실무 전문인 양성을 목표로 최고의 글로벌 제과·제빵사를 육성하며 현장 중심의 집중 수업을 통한 현장교육과 차별화된 교과과정 구성으로 취업과 인성, 국제적인 역량을 갖춘 전문 인력 양성을 교육 목표로 하고 있습니다. 또한 최신시설의 실습실과 강의시스템으로 국내 최고의 실습교육 여건을 마련하였고, 국제적으로 취업 경쟁력을 갖춘 글로벌 전문 인력을 양성하고 있습니다.

## 학과 취업분야

취업률 **72%** (2020년 대학정보공시 기준,  
호텔외식경영전공)

호텔 워커히호텔, 신라호텔, 롯데호텔, 인터컨티넨탈호텔, 하얏트,  
W호텔, 포시즌호텔 프랜차이즈 SPC, 뚜레쥬르, 신라명과,  
(주)스타벅스코리아, 파미유, 안스베이커리 전문점 성심당, 명장시대,  
정직한제빵소, 타르트전문점, 마카롱전문점, 이성당



## 모집인원 및 성적반영 방법

모집 시기	전형 구분	모집 인원	성적 반영
수시1차	일반전형	44	<b>학생부 100%</b> 1~3(1)학년 중 가장 우수한 1개 학기 전 과목 등급 평균점수 반영
	특별전형	2	
수시2차	일반전형	12	<b>수능 100%</b> 모든 영역(한국사/제2외국어 포함) 중 우수 2개 과목 등급 성적 반영
	특별전형	1	
정시모집	일반전형	1	

## 전년도 입시결과

모집 시기	전형 구분	경쟁률	평균 등급	예비 합격자 순위
수시1차	일반전형	10.29	5.29	257
	특별전형	19.50	3.56	18
수시2차	일반전형	17.38	5.06	89
	특별전형	22.00	3.39	3
정시모집	일반전형	3.00	4.12	13



2년제 + 2년제

학사학위 전공심화 과정 운영

관광항공

## 관광과



Dept. of  
Tourism Management

### 2학년, 일학습병행제 운영을 통한 100%취업

2학년 과정 시 일학습병행제반 운영을 통하여 학업과 취업을 동시에 진행

특전 : 매 학기 장학금 지급, 관광기업 취업을 통해 급여 수급(경력인정)

#### 일학습병행이란?

- 고용노동부에서 주관하는 취업 연계 제도로 일(Work)과 학습(Learn)을 병행하는 제도입니다.
- 대학교 2학년에서 졸업까지 학교에서 실무중심 교육을 받으면서 취업하여 회사에서 필요로 하는 현장실무능력을 기를 수 있는 제도입니다.

#### 혜택

- 현장실무능력 습득을 위한 특별 실무중심 교육(Off-JT, OJT)
- 조기취업(4대 보험 가입)
- 회사 현장실무 교육 기간 급여 지급
- 일학습병행 시험 합격 시 국가자격 취득

### 관광산업의 다재다능한 스타를 양성하는 학과

4차 산업시대의 새 주역으로서 관광산업을 주도해 나갈 관광 전문가를 꿈꾸신다면, 동원대학교 관광과가 이뤄드리겠습니다. 신한류 문화관광, IT산업 혁신의 새로운 동향에 맞는 이론과 실습을 병행하여 전 세계 관광산업의 새 주역으로서 온라인여행사(OTA), 글로벌 체인호텔 및 관광레저서비스 전문가 등 다재다능한 관광산업의 엔터테이너를 양성합니다.

#### 학과 취업분야

호텔 앰배서더 호텔 그룹(노보텔 강남, 노보텔 수원 등), 이랜드 컨싱턴호텔, 안다즈, 웨라톤디큐브, JW메리어트, 인터컨티넨탈, 하얏트, 웨스턴조진, 롯데, 신라, 현대, 한화호텔&리조트  
리조트 곤지암리조트, 대명리조트, 하이원리조트, 휘닉스파크, 알펜시아, 엘리시안강촌, 중부컨트리클럽, 렉스필드컨트리클럽, 수원컨트리클럽 여행사 하나투어, 모두투어, 인터파크, 노란풍선, 한진관광, 호텔스닷컴, 호텔컴바인, 아고다, 야놀자, 익스피디아, 트리바고

#### 모집인원 및 성적반영 방법

모집 시기	전형 구분	모집 인원	성적 반영
수시1차	일반전형	31	<b>학생부 100%</b> 1~3(1)학년 중 가장 우수한 1개 학기 전 과목 등급 평균점수 반영
	특별전형	-	
수시2차	일반전형	8	<b>수능 100%</b> 모든 영역(한국사/제2외국어 포함) 중 우수 2개 과목 등급 성적 반영
	특별전형	-	
정시모집	일반전형	1	

#### 전년도 입시결과

모집 시기	전형 구분	경쟁률	평균 등급	예비 합격자 순위
수시1차	일반전형	5.47	6.25	187
	특별전형	-	-	-
수시2차	일반전형	6.36	6.28	37
	특별전형	-	-	-
정시모집	일반전형	0.65	7.00	-

2년제 관광항공

## 항공서비스과



Dept. of  
Airline Service

### 미래 항공업계를 이끌어갈 항공서비스 전문가의 산실

감성능력을 배양하고 세련된 국제매너, 외국어 소통능력을 겸비하여 편안하고 세련된 서비스를 제공할 수 있는 항공 및 글로벌 서비스 전문가를 양성합니다. 국내의 항공사 출신 교수진이 실무 및 서비스와 인성 교육을 지도하고 원어민 교수가 외국어 능력을 함양시켜 글로벌 매너와 소양을 갖춘 항공 및 글로벌 서비스 전문가를 양성합니다.

#### 학과 취업분야

졸업 후 진로는 국내의 항공사 객실 승무원, 항공 및 공항 지상직뿐만 아니라 호텔, 여행사, 카지노 등 다양한 서비스 직종으로 폭넓게 취업을 하고 있습니다.



- 롯데호텔
- 신라호텔
- 그랜드 워커히
- 반얀트리호텔
- 하나투어
- 대구카지노 등

#### 모집인원 및 성적반영 방법

모집 시기	전형 구분	모집 인원	성적 반영
수시1차	일반전형	32	<b>학생부 30% + 면접 70%</b> 1~3(1)학년 중 가장 우수한 1개 학기 전 과목 등급 평균점수 반영
	특별전형	-	
수시2차	일반전형	7	
	특별전형	-	
정시모집	일반전형	1	<b>수능 100%</b> 모든 영역(한국사/제2외국어 포함) 중 우수 2개 과목 등급 성적 반영

#### 전년도 입시결과

모집 시기	전형 구분	경쟁률	평균 등급	예비 합격자 순위
수시1차	일반전형	4.74	6.00	217
	특별전형	-	-	-
수시2차	일반전형	5.39	6.65	45
	특별전형	-	-	-
정시모집	일반전형	0.20	4.50	-



(2년제) + (2년제)

학사학위 전공심화 과정 운영

휴먼 서비스

## 사회복지과



Dept. of  
Social Welfare

### 사랑과 능력으로 실천하는 사회복지사, 청소년지도사

**학과 안내** 사회 구성원 모두가 행복한 삶을 누릴 수 있도록 도움을 주는 실무 역량을 갖춘 사회복지사, 미래사회 청소년의 올바른 성장에 기여하는 청소년지도사 양성

**학과 비전** 사회복지실천분야의 사회적 책무성과 실천 역량을 겸비한 창의적 융합 인재 양성

- 교육 목표**
- 1) 전문성과 다양성을 갖춘 사회복지실천현장이 요구하는 사회복지사
  - 2) 기본소양과 자질을 갖추고 청소년을 육성하는 청소년지도사
  - 3) 인성과 실무능력을 겸비하고 취업 경쟁력을 갖춘 사회복지전문가

#### 학과 취업분야

취업률 **73.7%** (2020년  
대학정보공시 기준)

**사회복지기관 및 시설** 창동종합사회복지관, 도촌종합사회복지관, 양재종합사회복지관, 고등동복지회관, 광주노인복지관, 향림원, 하남장애인복지관, 동부노인복지관, 용인시처인노인복지관, 라파엘의집, 향기로운집, SRC보듬터, 새생명여집, 경기도노인전문병원, 송파구립 노인요양센터, 정훈노인요양원, 중증장애인독립센터, 나이팅게일데이케어센터, 아름다운가게, 분당서울대병원, 강동시니어클럽, 미소병원, 서호주간보호센터, 품안의 집, 신현주간보호센터, 경기도광주시주단지보호시설, 효심요양원, 해피유자립생활센터, 경기도지방공무원 **청소년기관** 이천시희청소년수련관, 광주시청소년수련관, 성동청소년수련관, 모노소울, 미래청소년수련원, KOREA농구교실, 하남덕풍청소년문화의집, 자연나라청소년수련원 **아동/보육기관** 수정지역아동센터, 성남만남지역아동센터, 드림빌, 평화원, 명륜보육원, 민들레꽃피우기지역아동센터, 우리집, 희망사랑어린이집, 키즈하이어린이집, 0123어린이집, 초록우산어린이재단, 햇빛나무어린이집, 빅스맘어린이집

#### 모집인원 및 성적 반영 방법

모집 시기	전형 구분	모집 인원	성적 반영
수시1차	일반전형	49	<b>학생부 100%</b> 1~3(1)학년 중 가장 우수한 1개 학기 전 과목 등급 평균점수 반영
	특별전형	4	
수시2차	일반전형	13	
	특별전형	3	
정시모집	일반전형	1	<b>수능 100%</b> 모든 영역(한국사/제2외국어 포함) 중 우수 2개 과목 등급 성적 반영

#### 전년도 입시결과

모집 시기	전형 구분	경쟁률	평균 등급	예비 합격자 순위
수시1차	일반전형	7.49	5.84	305
	특별전형	9.50	6.39	32
수시2차	일반전형	12.62	6.19	150
	특별전형	8.67	4.11	9
정시모집	일반전형	2.28	3.80	10

(2년제) + (2년제) (2022년 예정)  
학사학위 전공심화 과정 운영

휴먼 서비스

## 노인보건복지과



Dept. of  
Health and Welfare for  
the Elderly

### Well-aging 노인보건복지과

우리 학과는 미래사회의 변화에 탄력적으로 대응할 수 있는 "Well-aging 노인보건복지 전문가"를 양성하기 위한 사회복지분야 특성화 학과입니다.

#### 학과 취업분야

##### 사회복지사

- 지역사회복지기관(종합사회복지관, 노인복지관, 장애인복지관 등)
- 정신건강증진센터, 중독관련 치료기관(정신보건사회복지사)
- 노인복지시설, 노인요양시설 등
- 건강가정(다문화) 지원센터, 자원봉사센터 등
- 시, 군, 구청의 사회복지전담공무원, 민관협력 희망복지지원단

##### 건강가정사

- 건강가정지원센터, 다문화가족지원센터, 사회복지단체 및 기관
- 청소년 문제 해결을 위한 청소년 관련

##### 단체 및 상담센터

- 가정문제 상담센터, 심리상담센터

##### 보건교육사

- 보건지소, 보건의료원, 보건진료소 등
- 학교, 정신보건시설, 모자보건시설
- 국민건강보험공단, 국민건강증진센터 등 공공기관
- 병의원, 요양시설 등

##### 노후준비상담사

- 노인 일자리 연계 노인취업상담사
- 노인복지기관 및 노인보호전문기관 등
- 국민연금공단 노후준비 민간전문강사
- 노인복지단체, 학계 및 연구기관 연구원

#### 모집인원 및 성적반영 방법

모집 시기	전형 구분	모집 인원	성적 반영
수시1차	일반전형	28	<b>학생부 100%</b> 1~3(1)학년 중 가장 우수한 1개 학기 전 과목 등급 평균점수 반영
	특별전형	2	
수시2차	일반전형	8	
	특별전형	1	
정시모집	일반전형	1	<b>수능 100%</b> 모든 영역(한국사/제2외국어 포함) 중 우수 2개 과목 등급 성적 반영

#### 전년도 입시결과

모집 시기	전형 구분	경쟁률	평균 등급	예비 합격자 순위
수시1차	일반전형	2.43	5.86	21
	특별전형	1.50	6.34	1
수시2차	일반전형	6.38	4.19	26
	특별전형	5.00	4.96	4
정시모집	일반전형	0.71	6.50	-



2년제 + 2년제

학사학위 전공심화 과정 운영

휴먼 서비스

## 아동복지상담과



Dept. of  
Child Welfare Counseling

아동복지상담을 향한  
행복한 배움터

### 전공 관련 다양한 자격증 취득으로 안정된 미래 설계

- 보육교사 2급(국가자격증/보건복지부)
- 청소년상담사 3급 응시자격 부여(① 졸업 후 관련 시설 2년 근무 ② 전공심화과정 졸업 후)
- 사회복지사 2급 학부 내 선택 이수 가능
- 전공 관련 민간자격증 취득(상담심리지도사, 놀이심리상담사, 미술심리상담사, 인성교육지도사, 율동체조지도사, 종이조형지도사, 클레이아트지도사, 손유희지도사 등)

#### 학과 취업분야

취업률 **73.1%** (2020년 대학정보공시 기준)

- 보육교사 1호봉 연봉 2,900~3,200만원(수당포함, 설립별, 시군구별 차이)
- 국공립어린이집 초월어린이집, 성남2어린이집 등
- 직장어린이집 광주시청어린이집, GC Childcare Center 어린이집 등
- 사회복지기관 향림원, 강남드림빌, 홀트강동복지관주간보호센터 등



#### 모집인원 및 성적반영 방법

모집 시기	전형 구분	모집 인원	성적 반영
수시1차	일반전형	32	<b>학생부 100%</b> 1~3(1)학년 중 가장 우수한 1개 학기 전 과목 등급 평균점수 반영
	특별전형	-	
수시2차	일반전형	7	<b>수능 100%</b> 모든 영역(한국사/제2외국어 포함) 중 우수 2개 과목 등급 성적 반영
	특별전형	-	
정시모집	일반전형	1	

#### 전년도 입시결과

모집 시기	전형 구분	경쟁률	평균 등급	예비 합격자 순위
수시1차	일반전형	5.69	5.06	137
	특별전형	-	-	-
수시2차	일반전형	14.86	5.10	65
	특별전형	-	-	-
정시모집	일반전형	1.76	5.00	13

(3년제) + (1년제) (2022년 예정)

학사학위 전공심화 과정 운영

휴먼 서비스

## 보건의료행정과



Dept. of  
Health and Medical  
Administration

보건산업을 주도적으로  
이끌어 가는  
인재를 양성하는 학과!

#### 4차 혁명에 발맞춘 창의적인 보건행정인 지성과 인성을 바탕으로 취업에 강한 병원행정전문가 양성 멀티형 병원행정전문가 양성

“보건의료정보관리의 스마트(SMART)한 융·복합 인재양성”이라는 교육목표로 **Step1.** 보건의료정보 관리(의무기록), **Step2.** 병원행정, **Step3.** 보건서비스분야, **Step4.** 보험심사청구로 세분화한 핵심역량을 설정하여 실무중심의 맞춤형 인재 양성을 목표로 합니다.

## 학과 취업분야

취업률 **78.3%** (2020년 대학정보공시 기준)

대기업 국립암센터, 분당서울대병원, 삼성서울병원, 아주대학교병원, 국민건강보험공단 일산병원, 보훈병원, 강동경희대학교병원, 한림대학교춘천성심병원 **중견기업** 분당차병원, 바른세상병원, 송도병원, 세라젠 **중소기업** 메드렉스병원, 본브릿지병원, 신촌연세병원, 서울동인병원, 더플러스병원, 마리아병원, 원주블로병원, 해상병원, 인애가한방병원, 위더스요양병원, 우리들 요양병원, 분당제일여성병원, 군포성모병원, 더서울병원, 미래와희망산부인과, 이천예치과의원, 서울여건봉치과의원, 서울본정형외과, 성북365관추나한의원, 분당연세플러스안과, 메디피움의원, 메이퓨어의원, 윤석중내과의원, 코랄치과, 보아치과의원, 아이디안과, 하이맘 산부인과의원, 김미경산부인과의원, 미사린산부인과의원, 네온정형외과, 서울중앙의료원, 파이팅통증의학과, 실로암 안과병원, 더원서울안과, 연세마음병원, 바노바기 피부과,

## 모집인원 및 성적반영 방법

모집 시기	전형 구분	모집 인원	성적 반영
수시1차	일반전형	43	<b>학생부 100%</b> 1~3(1)학년 중 가장 우수한 1개 학기 전 과목 등급 평균점수 반영
	특별전형	3	
수시2차	일반전형	12	
	특별전형	1	
정시모집	일반전형	1	<b>수능 100%</b> 모든 영역(한국사/제2외국어 포함) 중 우수 2개 과목 등급 성적 반영

## 전년도 입시결과

모집 시기	전형 구분	경쟁률	평균 등급	예비 합격자 순위
수시1차	일반전형	6.22	5.38	299
	특별전형	9.00	2.97	6
수시2차	일반전형	11.82	5.61	171
	특별전형	8.50	2.67	15
정시모집	일반전형	2.07	4.06	38





(2년제) + (2년제)

학사학위 전공심화 과정 운영

휴먼 서비스

## 보건건강운동관리과

Exercise  
is Medicine  
On Campus  
Tongwon University

### 건강증진/ 질병예방/ 스포츠 재활 운동 전문가 양성!

동원대학교 보건건강운동관리과는 국가직무능력표준(NCS)을 기반으로 보건건강운동관리 전문 인력 양성을 위한 맞춤 커리큘럼을 제공하여 운동 전문가로서 필수적인 지식, 기술, 태도 및 기본 소양을 갖추 수 있도록 교육과정을 운영하고 있습니다. 또한 미국 스포츠의학협회 기반의 국제보건, 의학 및 과학 단체들의 다국적 협력인 'Exercise is Medicine on campus'의 국내 최초 대학으로 선구자적 역할을 하며 체계적이고 과학적으로 인증된 교육 프로그램을 통해 고령화 사회 및 개개인의 건강관리를 위한 운동관리의 만족도를 높이고 국민건강 지표 향상에 앞장서는 운동 전문가를 양성하는 학과입니다.



Dept. of  
Health & Exercise  
Management

스포츠 의학 운동 전문가 양성!

#### 우수한 교수진

- 정연옥 교수 : 국내 최초 미국 AFAA consultant 및 master instructor
- 양상진 교수 : 서울아산병원, 인제대학교서울백병원, 건국대학교병원 스포츠의학센터
- 고덕한 교수 : 서울아산병원 스포츠의학센터
- 공두환 교수 : 서울백병원 스포츠메디컬센터
- 김성연 교수 : 서울아산병원, ㈜필스짐대표, 포카리스웨트 스포츠과학지원팀
- 강명성 교수 : 삼성서울병원 스포츠의학센터, 녹십자 헬스케어
- 김현목 교수 : 현대배구단, 반얀트리호텔 휘트니스, UM company 대표
- 김상원 교수 : 신라호텔 휘트니스
- 이근호 교수 : 대한 장애인 선수촌 스포츠의학팀

#### 학과 취업분야

취업률 **83.3%** (2020년 대학정보공시 기준)

대학병원, 종합병원 스포츠 의학센터 / 호텔·대형 피트니스 센터 /  
국민체력인증센터, 보건교육사, 보건공무원(광주, 이천, 하남, 구리보건소 등)



#### 모집인원 및 성적반영 방법

모집 시기	전형 구분	모집 인원	성적 반영
수시1차	일반전형	37	<b>학생부 100%</b> 1~3(1)학년 중 가장 우수한 1개 학기 전 과목 등급 평균점수 반영
	특별전형	25	
수시2차	일반전형	14	<b>수능 100%</b> 모든 영역(한국사/제2외국어 포함) 중 우수 2개 과목 등급 성적 반영
	특별전형	3	
정시모집	일반전형	1	

#### 전년도 입시결과

모집 시기	전형 구분	경쟁률	평균 등급	예비 합격자 순위
수시1차	일반전형	4.17	5.49	143
	특별전형	6.00	4.90	10
수시2차	일반전형	6.77	5.83	73
	특별전형	4.00	4.94	3
정시모집	일반전형	2.09	3.50	12



2년제 공공 서비스

## 경찰행정과



Dept. of  
Police Administration

### 경찰공무원 사관학교 경찰행정과!!

경찰행정 업무 수행에 필요한 기초지식, 이론 및 관리 실무능력을 배양하며 경찰공무원 합격을 위해 최적의 교육 환경과 학습 지원 시스템을 조성함으로써 현장 적응력이 뛰어난 치안서비스 인력을 양성합니다. 또 민주적이며 도덕성을 겸비한 경찰행정 전문인 양성을 목표로 소중한 인재를 귀하게 교육하고 있습니다. 졸업 후 진로 방향으로서는 국가경찰 공무원, 지자체 경찰 공무원, 검찰 9급, 마약수사직, 철도경찰 안전보안요원, 법무법인, 변호사 사무실, 법무사 사무실 등이 있습니다.

### 우수한 교수진

경찰 출신 교수진과 각 과목별 우수한 실적을 보유한 교수진들이 학생들의 희망에 따른 맞춤형 진로지도와 경찰공무원 합격만을 위한 체계적인 교육 운영

### 차별화된 교육과정

경찰공무원 시험 대비에 적합한 맞춤형 교과과정 및 정규 수업 교육 내용 외의 학과 자체 특강 운영

### 자격증 취득 및 가산점

경찰공무원 시험 및 가산점에 필요한 TOEIC, G-TELP, 한국사 능력 검정, 유도 단증, 실용글쓰기, 워드프로세서 등

### 모집인원 및 성적반영 방법

모집 시기	전형 구분	모집 인원	성적 반영
수시1차	일반전형	42	<b>학생부 100%</b> 1~3(1)학년 중 가장 우수한 1개 학기 전 과목 등급 평균점수 반영
	특별전형	-	
수시2차	일반전형	17	
	특별전형	-	
정시모집	일반전형	1	<b>수능 100%</b> 모든 영역(한국사/제2외국어 포함) 중 우수 2개 과목 등급 성적 반영

### 전년도 입시결과

모집 시기	전형 구분	경쟁률	평균 등급	예비 합격자 순위
수시1차	일반전형	6.60	4.99	205
	특별전형	-	-	-
수시2차	일반전형	7.71	4.97	74
	특별전형	-	-	-
정시모집	일반전형	21.33	3.17	49



2년제 공공 서비스

## 부사관과



Dept. of  
Noncommissioned Officer

전문적 직업인으로  
새롭게 태어나는 부사관!

### 부사관이란

군대에서 장교와 병사 사이에 있는 하사·중사·상사 원사의 계급을 가진 육·해·공군의 중간간부를 가리킨다. 부사관은 통상 육군의 분대와 같은 최소 규모의 집단을 지휘하거나 전투기본교육·보급·정비·행정, 부대관리 등의 숙련된 기술을 요하는 분야의 기술자로 배치되고 있으며, 각급 제대의 최고참 부사관은 선임부사관으로서 지휘관을 보좌하며, 용사와 지휘관과의 교량적 역할을 수행한다.

### 학과 취업분야

군 : 육군(특전)부사관, 육군 3사관학교

해군·해병 부사관 / 공군 부사관

군 관련 분야 : 보안, 경비업무(인천공항 경비업체)



### 모집인원 및 성적반영 방법

모집 시기	전형 구분	모집 인원	성적 반영
수시1차	일반전형	32	학생부 30% + 면접 70%
	특별전형	-	
수시2차	일반전형	7	1~3(1)학년 중 가장 우수한 1개 학기 전 과목 등급 평균점수 반영
	특별전형	-	
정시모집	일반전형	1	수능 100% 모든 영역(한국사/제2외국어 포함) 중 우수 2개 과목 등급 성적 반영

### 전년도 입시결과

모집 시기	전형 구분	경쟁률	평균 등급	예비 합격자 순위
수시1차	일반전형	7.43	6.07	160
	특별전형	-	-	-
수시2차	일반전형	4.36	5.85	5
	특별전형	-	-	-
정시모집	일반전형	1.60	3.63	6

2년제 공공 서비스

## 소방안전관리과



Dept. of  
Fire Safety Management

2학년, 일학습병행제  
운영을 통한 100%취업

2학년 과정 시 일학습병행제만 운영을 통하  
여 학업과 취업을 동시에 진행

## 일학습병행이란?

- 고용노동부에서 주관하는 취업 연계 제도로 일(Work)과 학습(Learn)을 병행하는 제도입니다.
- 대학교 2학년부부터 졸업까지 학교에서 실무중심 교육을 받으면서 취업하여 회사에서 필요로 하는 현장실무능력을 기를 수 있는 제도입니다.

## 혜택

- 현장실무능력 습득을 위한 특별 실무중심 교육(Off-JT, OJT)
- 조기취업(4대 보험 가입)
- 회사 현장실무 교육 기간 급여 지급
- 일학습병행 시험 합격 시 국가자격 취득

## 국민의 생명과 재산 지키미!

**학과비전** : 현장 중심 교육으로 소방산업에 필요한 자격증을 취득하여 국가 및 사회가 인정하는 전문 기술인을 양성

**교육목표** : 소방분야에 전문 기술인이 될 수 있도록 교육과정을 편성하고 졸업 후에는 소방시설관리사, 소방기술사 자격을 취득하여 전문 소방기술인 양성

## 학과 취업분야

중견기업 성남시도시개발공사, 롯데칠성음료 오폐공장, 한국소방안전원, 한국지진안전기술원  
공무원 소방공무원 경력경쟁 채용(특채) 및 일반 공채  
중소기업 ㈜태영EMC, 삼신설계(주), 삼인이엔스, 하나이엔지, 한백FNC, 주은FS, 웅도ENG,  
삼우MEP컨설팅, 영설계엔지니어링, 라인이엔씨, ㈜서정엔지니어링, 한빛안전기술단, 제일FNE,  
성원방재, 서림방재, ㈜건일MEC, ㈜B엔지니어링, ㈜우송방재, ㈜진우방재, ㈜대안엔지니어링,  
(주)하이어캡스, 열두방재(주), ㈜서원ENC, 성남소방전기(주)

## 모집인원 및 성적 반영 방법

모집 시기	전형 구분	모집 인원	성적 반영
수시1차	일반전형	43	<b>학생부 100%</b> 1~3(1)학년 중 가장 우수한 1개 학기 전 과목 등급 평균점수 반영
	특별전형	3	
수시2차	일반전형	11	
	특별전형	2	
정시모집	일반전형	1	<b>수능 100%</b> 모든 영역(한국사/제2외국어 포함) 중 우수 2개 과목 등급 성적 반영

## 전년도 입시결과

모집 시기	전형 구분	경쟁률	평균 등급	예비 합격자 순위
수시1차	일반전형	5.27	5.36	236
	특별전형	6.50	4.05	13
수시2차	일반전형	8.53	5.59	124
	특별전형	7.50	4.60	13
정시모집	일반전형	1.81	3.60	18



2년제 웰니스

## 헤어뷰티과



Dept. of  
Hair Beauty

### 나의 브랜드 파워 동원대학교 헤어뷰티과!!

헤어&뷰티 업계 최고의 미용 브랜드인 준오헤어, 이가자헤어비스, 이철헤어커커, 아이디헤어에서 근무하는 원장 또는 헤어디자이너들이 출강하여 현장 중심의 실무 교육이 이루어지는 주문식 브랜드반을 운영하여 취업 역량을 강화시키고 있습니다.

지도교수와 학생이 멘토-멘티가 되어 학생 개인별 맞춤 전공지도 및 학교생활에 대한 개인별 상담 및 취업 지도가 입학과 동시에 이루어지고 있으며 학생 개인별 취업 상담이 꾸준히 이루어지고 있습니다.

#### 학과 취업분야

취업률 **82%** (2020년  
대학정보공시 기준,  
뷰티디자인계열)

준오헤어, 이철헤어커커, 이가자헤어비스, 아이디헤어(id 헤어), CHOP헤어,  
박승철헤어스튜디오, 박준뷰티랩, 차홍아르더, 장루이다비드, 새리뷰티살롱,  
닥터스칼프, 순수, 사틴헤어, 조앤리헤어클럽, 제이헤어, 꾸아퍼스트, 정샘물헤어



#### 모집인원 및 성적반영 방법

모집 시기	전형 구분	모집 인원	성적 반영
수시1차	일반전형	41	<b>학생부 100%</b> 1~3(1)학년 중 가장 우수한 1개 학기 전 과목 등급 평균점수 반영
	특별전형	6	
수시2차	일반전형	9	
	특별전형	3	
정시모집	일반전형	1	<b>수능 100%</b> 모든 영역(한국사/제2외국어 포함) 중 우수 2개 과목 등급 성적 반영

#### 전년도 입시결과

모집 시기	전형 구분	경쟁률	평균 등급	예비 합격자 순위
수시1차	일반전형	7.13	5.99	236
	특별전형	9.67	5.29	34
수시2차	일반전형	10.36	6.17	103
	특별전형	11.33	5.08	26
정시모집	일반전형	1.50	6.50	7

2년제 웰니스

## 의료미용과

Dept. of  
Medical & Beauty

## 병원취업&amp;뷰티창업의 최강 의료미용과

의료미용과는 메디컬·뷰티전문가를 양성하기 위하여 토털뷰티(피부, 헤어, 메이크업, 네일)와 메디컬스킨케어의 융·복합 교육으로 실무중심의 현장밀착형 교육과정을 운영하고 있으며 졸업과 동시에 미용사 면허증(중합)을 무시험으로 취득하여 의료 분야와 뷰티산업분야에서 취업과 창업을 성공적으로 할 수 있습니다.

## 학과 취업분야

취업률 **82%** (2020년  
대학정보공시 기준,  
뷰티디자인계열)

**메디컬 산업** (주)오라클피부과, (주)드림메디컬그룹, 이지함피부과, 리버스클리닉, 고운세상피부과, 우태하피부과, 독스앤티, 아이디병원, 리뉴얼성형외과, 유앤아이피부과, 초록지붕클리닉, BLS클리닉, 대치샘물피부과, 청담피부과, 나드리피부과, MJ피부과, 리더스피부과 **뷰티 산업** (주)약손명가, (주)코리아나화장품, (주)글리메, 에스테티아, (주)스파앤컨설팅, (주)시바산, (주)더트리니티스파, (주)브롬클래스코리아, (주)아시안스파, (주)스킨이데아, 여리한다이어트, 달리아스파, 서윤피부맑음, (주)씨스코비디, 핫탄스킨앤스파, 밀레니엄힐튼서울, (주)파우, (주)유나이티드인터팜

## 모집인원 및 성적반영 방법

모집 시기	전형 구분	모집 인원	성적 반영
수시1차	일반전형	38	<b>학생부 100%</b> 1~3(1)학년 중 가장 우수한 1개 학기 전 과목 등급 평균점수 반영
	특별전형	7	
수시2차	일반전형	11	
	특별전형	3	
정시모집	일반전형	1	<b>수능 100%</b> 모든 영역(한국사/제2외국어 포함) 중 우수 2개 과목 등급 성적 반영

## 전년도 입시결과

모집 시기	전형 구분	경쟁률	평균 등급	예비 합격자 순위
수시1차	일반전형	4.37	5.94	119
	특별전형	4.00	4.20	10
수시2차	일반전형	5.73	5.70	39
	특별전형	5.67	5.77	14
정시모집	일반전형	0.41	5.50	-



2년제 웰니스

## 반려동물과



Dept. of  
Companion Animal

### 반려동물과 사람의 건강과 행복을 추구하는 전문가 양성

반려동물 인구가 지속적으로 증가하고 있는 현대사회에 정부는 반려동물산업 시장 규모를 늘리고 일자리 창출에 관한 계획과 다양한 사업을 발표하고 있습니다. 이에 반려동물과는 올바른 반려동물 문화 확립과 반려동물 관련 산업 및 직업에서 요구되는 인성, 지식, 기술 등 최고 수준의 반려동물관리 전문가를 양성하기 위해 다양하고 폭넓은 교육과정을 운영합니다. 더불어 차별화된 교육환경과 현장 실무의 능력을 배양할 수 있는 최우수 교수진을 바탕으로 학생 개별 진로 및 취업지도를 통해 국내 최고 수준의 반려동물관리 전문가 양성을 목표로 합니다.

### 학과 취업분야

국가기관 서울대공원, 어린이대공원, 유기동물보호센터, 야생동물보호센터, 농림축산식품부, 관세청 등  
진출분야 반려동물테마파크, 대형유통펫샵, 동물식품기업, 동물병원, 반려견미용실, 애견훈련소, 동물매개치료센터, 동물원, 반려동물전문브리딩샵, 반려동물유치원, 특수동물샵, 반려동물기업마케터, 동물의학품업체, 반려동물장례기관, 반려동물큐레이터, 펫방송국, 대학 및 연구소, 반려동물 작가, 유튜브 등

### 모집인원 및 성적반영 방법

모집 시기	전형 구분	모집 인원	성적 반영
수시1차	일반전형	45	<b>학생부 100%</b> 1~3(1)학년 중 가장 우수한 1개 학기 전 과목 등급 평균점수 반영
	특별전형	3	
수시2차	일반전형	10	
	특별전형	1	
정시모집	일반전형	1	<b>수능 100%</b> 모든 영역(한국사/제2외국어 포함) 중 우수 2개 과목 등급 성적 반영

### 전년도 입시결과

모집 시기	전형 구분	경쟁률	평균 등급	예비 합격자 순위
수시1차	일반전형	15.61	5.00	256
	특별전형	14.00	4.08	11
수시2차	일반전형	20.38	4.62	59
	특별전형	21.00	4.88	9
정시모집	일반전형	14.00	4.25	20

2년제 웰니스

## 레저스포츠과

Dept. of  
Leisure Sports

## 레저강! 우리는 하나!!

현장 중심 기반 교육과정을 통해 스포츠 지도자에게 필요한 전공교육을 집중적으로 반복 실시함으로써 현장 실무 능력을 갖춘 전문가를 양성

우수한 교수진 레저스포츠 직종의 풍부한 현장 경험과 실무경험이 있는 우수한 교수진  
교육의 우수성 교육 서비스 품질을 최우선으로 생각하며 변화하는 트렌드에 맞춘 고품격 수업 지향

## 학과 취업분야

취업률 **72.2%** (2020년  
대학정보공시 기준)

공공체육시설 및 대기업 피트니스시설(ex. 호텔신라, VANTT, 한라그룹 등),  
기타 민간체육시설



## 모집인원 및 성적반영 방법

모집 시기	전형 구분	모집 인원	성적 반영
수시1차	일반전형	21	<b>학생부 100%</b> 1~3(1)학년 중 가장 우수한 1개 학기 전 과목 등급 평균점수 반영
	특별전형	35	
수시2차	일반전형	11	
	특별전형	2	
정시모집	일반전형	1	<b>수능 100%</b> 모든 영역(한국사/제2외국어 포함) 중 우수 2개 과목 등급 성적 반영

## 전년도 입시결과

모집 시기	전형 구분	경쟁률	평균 등급	예비 합격자 순위
수시1차	일반전형	4.94	5.63	133
	특별전형	2.56	6.88	14
수시2차	일반전형	7.55	5.51	54
	특별전형	3.33	6.00	3
정시모집	일반전형	2.47	4.92	24



3년제 + 1년제

학사학위 전공심화 과정 운영

공간 디자인

## 건축과



Dept. of  
Architecture

### 올바른 인재양성과 취업의 요람 건축과

건축의 각 분야에서 실무 경력을 두루 갖춘 교수진의 경험과 현대 사회에서 필요로 하는 지식을 바탕으로, 급변하는 건설 산업 분야에서 선도적인 역할을 할 수 있으며 차별화된 설계 전문 건축인을 양성합니다.

#### 학과 취업분야

취업률 **84.6%** (2020년 대학정보공시 기준)

대기업 (주)포스코건설 중견기업 (주)한양, (주)신한종합건설, (주)한동건설, (주)중흥건설  
중소기업 (주)힘찬건설, (주)우리구조기술사사무소, (주)더블유건설,  
(주)에스빠스종합건축사사무소, (주)성건엔지니어링, (주)아키텐종합건축사사무소,  
(주)한국재해예방기술원, (주)엑트파트너, (주)시설물안전연구원

#### 모집인원 및 성적반영 방법

모집 시기	전형 구분	모집 인원	성적 반영
수시1차	일반전형	26	<b>학생부 100%</b> 1~3(1)학년 중 가장 우수한 1개 학기 전 과목 등급 평균점수 반영
	특별전형	5	
수시2차	일반전형	7	
	특별전형	1	
정시모집	일반전형	1	<b>수능 100%</b> 모든 영역(한국사/제2외국어 포함) 중 우수 2개 과목 등급 성적 반영

#### 전년도 입시결과

모집 시기	전형 구분	경쟁률	평균 등급	예비 합격자 순위
수시1차	일반전형	5.30	5.27	107
	특별전형	8.33	5.17	22
수시2차	일반전형	4.13	6.59	66
	특별전형	8.00	5.78	12
정시모집	일반전형	0.80	6.00	-

(3년제) + (1년제)

학사학위 전공심화 과정 운영

공간 디자인

**실내건축과**Dept. of  
Interior Architecture**웰빙시대의 생활환경을 창조하는 실내건축과**

**학과 안내** 실무중심의 교육을 기반으로 한 인재양성을 목표로 하며 실내공간 설계와 시공 교육을 통하여 실내건축 기술 분야의 다양한 문제를 이해하고 수행할 수 있는 실내건축 전문 기술인을 양성합니다.

**학과 비전** 쾌적한 환경과 웰빙디자인을 추구하는 실내건축과!  
대한민국 최고의 실내건축디자인!

**교육 목표** 1) 올바른 인성과 능력을 갖춘 인력 양성!  
2) 뛰어난 실무능력 기반의 창의적이고 합리적인 실내건축설계에 필요한 인력 양성!

**학과 취업분야**

대기업 GS건설, CJ건설, 삼성에버랜드 전문업체 국보디자인, 다원디자인, 삼원에스앤디, 계선산업, 은민에스앤디, 윤비디자인, 디자인오빌

**모집인원 및 성적반영 방법**

모집 시기	전형 구분	모집 인원	성적 반영
수시1차	일반전형	28	<b>학생부 100%</b> 1~3(1)학년 중 가장 우수한 1개 학기 전 과목 등급 평균점수 반영
	특별전형	3	
수시2차	일반전형	6	
	특별전형	2	
정시모집	일반전형	1	<b>수능 100%</b> 모든 영역(한국사/제2외국어 포함) 중 우수 2개 과목 등급 성적 반영

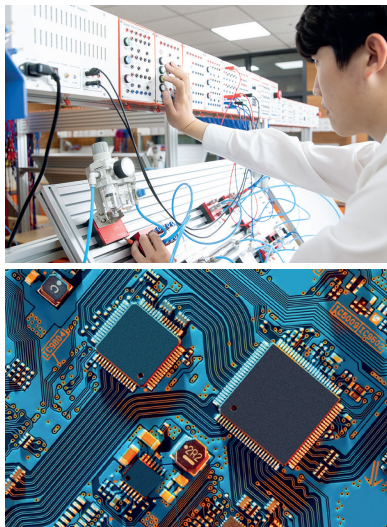
**전년도 입시결과**

모집 시기	전형 구분	경쟁률	평균 등급	예비 합격자 순위
수시1차	일반전형	4.61	5.03	113
	특별전형	8.25	4.84	27
수시2차	일반전형	5.13	7.38	64
	특별전형	7.00	3.32	3
정시모집	일반전형	0.73	4.00	-



3년제 테크놀로지

## 전자정보과



Dept. of  
Electronic Information

4차 산업시대의 스마트한 창의 융합  
리더가 되세요!

### 2학년, 일학습병행제 운영을 통한 100%취업

2학년 과정 시 일학습병행제반 운영을 통하  
여 학업과 취업을 동시에 진행

#### 일학습병행이란?

- 고용노동부에서 주관하는 취업 연계 제도로 일 (Work)과 학습(Learn)을 병행하는 제도입니다.
- 대학교 2학년년부터 졸업까지 학교에서 실무중심 교육을 받으면서 취업하여 회사에서 필요로 하는 현장실무능력을 기를 수 있는 제도입니다.

#### 혜택

- 현장실무능력 습득을 위한 특별 실무중심 교육(Off-JT, OJT)
- 조기취업(4대 보험 가입)
- 회사 현장실무 교육 기간 급여 지급
- 일학습병행 시험 합격 시 국가자격 취득

### 4차 산업시대의 스마트한 창의 융합 리더! 젊음과 패기로 도전하세요!

4차 산업시대의 스마트한 창의 융합 리더를 키우는 전자정보과는 IoT 기술의 핵심인 센서를 통한 지능 정보 수집과 프로그래밍을 교육하여 4차 산업혁명을 리드할 IoT 창의 융합 전문가를 양성합니다.

4차 산업시대의 국가 발전 전략인 그린 뉴딜에서의 핵심은 전자정보 기술이며 전자와 정보가 융합된 지능정보기술을 기반으로 전자분야와 정보분야의 자격증을 취득하여 전자정보 관련 산업체, 정보통신산업체, 컴퓨터 소프트웨어 개발 업체 등의 ICT 융합기술 개발업체로 취업이 가능하며 심화 교육을 통한 전자정보분야 최고 전문가를 희망하는 경우 학사학위(전공심화)과정에 편입할 수 있습니다.

#### 학과 취업분야

대기업 SK하이닉스, 삼성전자, 삼성서비스센터, LG서비스센터, KT MOS, KT서비스, LG디스플레이, 컨티넨탈 외 중견기업 SK하이닉스 협력사, 삼성전자 협력사, LG디스플레이 협력사, 원텍, HCT, S&C 외 중소기업 현대파워시스템, ENG, EMC, KTM, 유니테스트, CTS&Korea, GCS, ED, 현대하이텍, CM&T, 한백전자, CNDI, KM Tech, R&B System, 은성산업, 코츠테크놀로지, NCT, 파크시스템

#### 모집인원 및 성적반영 방법

모집 시기	전형 구분	모집 인원	성적 반영
수시1차	일반전형	26	<b>학생부 100%</b> 1~3(1)학년 중 가장 우수한 1개 학기 전 과목 등급 평균점수 반영
	특별전형	5	
수시2차	일반전형	6	
	특별전형	2	
정시모집	일반전형	1	<b>수능 100%</b> 모든 영역(한국사/제2외국어 포함) 중 우수 2개 과목 등급 성적 반영

#### 전년도 입시결과

모집 시기	전형 구분	경쟁률	평균 등급	예비 합격자 순위
수시1차	일반전형	3.72	4.98	55
	특별전형	3.20	4.14	11
수시2차	일반전형	4.43	5.95	11
	특별전형	4.00	4.00	6
정시모집	일반전형	0.79	5.50	-

3년제 테크놀로지

## 컴퓨터소프트웨어과



Dept. of  
Computer Software

개발자를 향한 나의 꿈이 현실이 되는 곳.  
동원대학교 컴퓨터소프트웨어과!!!

2학년, 일학습병행제  
운명을 통한 100%취업

2학년 과정 시 일학습병행제만 운영을 통하  
여 학업과 취업을 동시에 진행

## 일학습병행이란?

- 고용노동부에서 주관하는 취업 연계 제도로 일 (Work)과 학습(Learn)을 병행하는 제도입니다.
- 대학교 2학년부부터 졸업까지 학교에서 실무중심 교육을 받으면서 취업하여 회사에서 필요로 하는 현장실무능력을 기를 수 있는 제도입니다.

## 혜택

- 현장실무능력 습득을 위한 특별 실무중심 교육(Off-JT, OJT)
- 조기취업(4대 보험 가입)
- 회사 현장실무 교육 기간 급여 지급
- 일학습병행 시험 합격 시 국가자격 취득

## 피할 수 없다면 즐긴다. 컴퓨터소프트웨어과에서

컴퓨터소프트웨어과는 4차 산업분야의 핵심 기술 인력인 응용SW개발자, 인공지능 활용전문가, 시스템 서버 관리자 및 DB관리자 양성을 목표로 하고 있습니다.

재학생들의 취업을 위해 고용노동부 주관하에 산업체에 선취업으로 운영되는 일학습병행제, 인공지능 주문식반(RPA반) 및 해외 취업을 위한 글로벌IT취업반을 3학년에 별도로 운영하고 있습니다. 또한 전산 공무원을 대비한 교육과정도 운영하고 있습니다.

3학년 졸업 후에는 4년제 학사학위 취득을 위한 전공심화반 운영을 목표로 하고 있으며, 코로나19 시대에 재택근무에 최적화된 인력을 양성하고 있습니다.

## 학과 취업분야

응용SW개발자 웹 프로그래밍 분야, 스마트폰 개발, 전산공무원 및 교육 분야 인공지능 활용전문가  
AI소프트웨어개발 및 관리 분야, 데이터마케팅 및 분석 분야 시스템서버 관리자 IT시스템관리 분야  
DB 관리자 웹 서버/DB관리 분야

## 모집인원 및 성적반영 방법

모집 시기	전형 구분	모집 인원	성적 반영
수시1차	일반전형	29	학생부 100% 1~3(1)학년 중 가장 우수한 1개 학기 전 과목 등급 평균점수 반영
	특별전형	2	
수시2차	일반전형	7	수능 100% 모든 영역(한국사/제2외국어 포함) 중 우수 2개 과목 등급 성적 반영
	특별전형	1	
정시모집	일반전형	1	

## 전년도 입시결과

모집 시기	전형 구분	경쟁률	평균 등급	예비 합격자 순위
수시1차	일반전형	4.45	4.24	119
	특별전형	5.60	3.50	2
수시2차	일반전형	7.42	5.49	64
	특별전형	11.50	4.42	19
정시모집	일반전형	1.98	1.75	40



## 자유전공학과 신설



Dept. of  
Free Major

전공 탐색을 통해  
미래 산업의 주역으로!

### 삶의 목표 발견, 설계 그리고 꿈의 달성까지!

- 대학 입학 전에 학과나 전공을 미리 정하지 않아도 됩니다.  
1학년 1학기 다른 전공의 수업을 직접 들어보고 적성에 맞는 전공을 선택하세요.
- 학과 탐색을 통해 1학년 2학기 자신이 원하는 학과를 선택하여 졸업학위를 받게 됩니다.
- 2학기 전공을 선택하지 못한 경우 다양한 학과의 과목을 이수하여 자신만의 융합학위를 취득할 수 있습니다.

#### 교육목표

- 학생의 적성에 맞는 전공교육 설계
- 미래 진로 선택과 준비를 위한 체험 중심 교육과정 운영
- 재미있고 유익한 교양과정 설계와 기초학습 과정 설계

#### 학과활동

자기탐색 자신의 흥미, 적성, 장·단점에 대한 과학적 진단 및 상담  
진로탐색 직업에 따른 진로 준비를 위한 학업 주기별 학습  
전공탐색 진로와 일치하는 전공 선택 및 융합전공 설계

#### 학과의 장점

진로와 전공을 결정하지 못한 학생들을 위한 전공·진로 탐색 및 설계과정 보장  
진로지도 전문가 및 자기주도 학습 전문가의 입학~졸업까지의 체계적 지도와 책임관리  
다양한 전공, 융합전공을 위한 전공별 교수 및 타 학교와의 네트워크 구축

#### 모집인원 및 성적반영 방법

모집 시기	전형 구분	모집 인원	성적 반영
수시1차	일반전형	27	<b>학생부 100%</b> 1~3(1)학년 중 가장 우수한 1개 학기 전 과목 등급 평균점수 반영
	특별전형	20	
수시2차	일반전형	10	
	특별전형	2	
정시모집	일반전형	1	<b>수능 100%</b> 모든 영역(한국사/제2외국어 포함) 중 우수 2개 과목 등급 성적 반영

## 학사학위 전공심화 과정

### 학사학위 전공심화과정이란?

전문대학을 졸업한 자에게 실무와 연계된 직업 심화교육을 받을 수 있는 기회를 보장하고, 계속교육(Work-to School)을 활성화하여 평생학습 사회구현에 기여하기 위하여 전공심화과정 이수자에게 학사학위를 수여하는 제도입니다.

### 실시목적

- 전문대학을 졸업한 재직자의 계속교육(Work-to-School) 활성화
- 전문기술인력 양성을 위한 실무 지식·기술 중심의 심화 교육 실시

### 지원자격

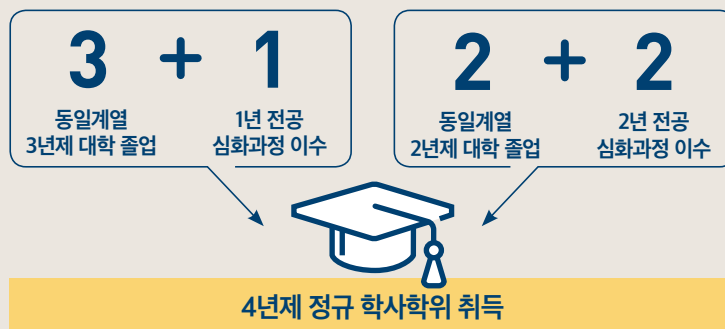
#### 학력기준

전문대학을 졸업한 자 또는 이와 동등 이상의 학력이 있다고 인정되는 자

#### 입학자격

자연과학, 공학, 예·체능, 인문사회 계열에 속하는 과에 한하여 전공심화과정을 설치한 해당 과 또는 교육부장관이 정하는 과를 졸업한 사람(「고등교육법」 제 50조의2 제4항 및 동법 시행령 제58조의2 제3항)

### 학사학위 취득과정



### 학사학위 전공심화과정 모집학과

**1년 과정** 건축과, 실내건축과  
(예정) 보건의료행정과

**2년 과정** 관광과, 아동복지상담과, 사회복지과, 보건건강운동관리과  
(예정) 노인보건복지과



# 2022학년도 모집요강 상세안내



TONGWON  
UNIVERSITY

## 2022학년도 신입생 수시모집 안내

① 모집학과 및 모집인원	48
② 전형일정	49
③ 지원방법 및 전형료	50
④ 유의사항	50
⑤ 지원자격 및 제출서류	51
⑥ 성적반영방법 및 등급별 환산점수표	54
⑦ 성적사정 기준 및 동점자 처리 기준	56
⑧ 복수지원 합격자 우선 선발 기준	56

## 2022학년도 신입생 정시모집 안내

① 모집학과 및 모집인원	57
② 전형일정	58
③ 지원방법 및 전형료	58
④ 유의사항	59
⑤ 지원자격 및 제출서류	59
⑥ 성적반영방법 및 등급별 환산점수표	60
⑦ 동점자 처리 기준	61





## 2022학년도 수험생 유의사항

- |                    |    |
|--------------------|----|
| ❶ 불합격 또는 입학허가 취소   | 62 |
| ❷ 입학포기 및 등록금 환불 안내 | 62 |
| ❸ 수험생 유의사항         | 63 |

## 부록

- |                             |    |
|-----------------------------|----|
| 별표❶ 대입 복수지원 및 이중등록 위반 주의사항  | 64 |
| 별표❷ 농·어촌학생 특별전형 지원 자격 확인서   | 65 |
| 별표❸ 담임(교과)교사 추천서            | 66 |
| 별표❹ 성취평가 및 진로선택 교과목 성적반영 기준 | 67 |
| 별표❺ 육군부사관 선발 기준             | 68 |

## 전년도(2021학년도) 입시결과

- |                   |    |
|-------------------|----|
| 전년도(2021학년도) 입시결과 | 69 |
|-------------------|----|





# 2022학년도 신입생 수시모집 안내

## 01.

## 모집학과 및 모집인원

모집단위	전형구분	수업 연한	입학 정원	수시(1차)						수시(2차)	
				정원내전형		정원외전형				정원내전형	
				일반 전형	특별전형 대학자체 기준	농어촌 출신	수급자 및 차상위	전문 대졸 이상	북한 이탈 주민	일반 전형	특별전형 대학자체 기준
웹툰 &게임	웹툰창작과 <b>신설</b>	3	40	23						10	
	게임콘텐츠과	3	40	28	3	1	2	1	1	6	2
미디어 콘텐츠	영상디자인과	3	40	30	3	2	2	1	1	5	1
	시각디자인과	3	40	24	7	1	1	1	1	5	3
엔터테인 먼트	유통방송과	3	40	28	2	2	2	1	1	8	1
	실용음악과 <b>신설</b>	3	60	보컬(24), 랩(5) K-POP(10), 미디(2)						보컬(7), 랩(2) K-POP(3)	
푸드 아트	호텔조리과	2	60	38	10	1	2	2	1	7	4
	호텔제과제빵과	2	60	44	2	1	2	2	1	12	1
관광 항공	관광과	2	40	31		1	2	1	1	8	
	항공서비스과	2	40	32						7	
휴먼 서비스	사회복지과	2	70	49	4	1	3	2	1	13	3
	노인보건복지과	2	40	28	2	1	1	2	1	8	1
	아동복지상담과	2	40	32		1	1	2	1	7	
	보건의료행정과	3	60	43	3	1	3	2	1	12	1
	보건건강운동관리과	2	80	37	25					14	3
공공 서비스	경찰행정과	2	60	42		2	4	1		17	
	부서관과	2	40	32		2	2			7	
	소방안전관리과	2	60	43	3	1	3	2	1	11	2
웰니스	헤어뷰티과	2	60	41	6	1	2	1	1	9	3
	의료미용과	2	60	38	7	1	1	1	1	11	3
	반려동물과	2	60	45	3	4	5	2	1	10	1
	레저스포츠과	2	70	21	35					11	2
공간 디자인	건축과	3	40	26	5	1	1	1	1	7	1
	실내건축과	3	40	28	3	1	1	1	1	6	2
테크 놀로지	전자정보과	3	40	26	5	1	1	1	1	6	2
	컴퓨터소프트웨어과	3	40	29	2	1	1	1	1	7	1
	자유전공학과 <b>신설</b>	2	60	27	20	2	3	2	1	10	2
합 계			1,380	906	150	30	45	30	20	246	39

주1) 수시(1·2차)모집에 2개 학과까지 중복지원 가능. [단, 동일학과 및 정원외전형은 복수지원 불가함.]

주2) 수시(1차)모집 일반 및 특별전형 미충원인원은 수시(2차)모집으로 이월하여 모집함.

주3) 수시(2차)모집 일반 및 특별전형 미충원인원은 정시모집 일반전형으로 이월하여 모집함.

주4) 수시(1·2차)모집 최종합격자 및 총원합격자는 정시모집 및 자율(추가)모집에 지원할 수 없음.

주5) 정원외전형 미충원인원은 모집시기별로 이월하여 모집함.

주6) 관광과, 사회복지과, 아동복지상담과, 보건건강운동관리과, 건축과, 실내건축과는 학사학위 전공심화 과정 운영 학과임.

02.

전형일정

구분	수시(1차)모집	수시(2차)모집	안내사항
원서접수	2021.09.10.(금) ~10.04.(월)	2021.11.08.(월) ~11.22.(월)	<ul style="list-style-type: none"> <li>인터넷접수 : 유웨이어플라이, 진학어플라이</li> <li>방문접수 : 동원대학교 입학홍보처(본관2층 210호)</li> <li>우편 원서접수 불가</li> <li>서류제출 - 수시(1차) 10월 8일(금) 오후 5시까지 - 수시(2차) 11월 26일(금) 오후 5시까지</li> </ul>
면접고사	10.08.(금)~10.09.(토) 부서관과 항공서비스과	11.26.(금)~11.27.(토) 부서관과 항공서비스과	<ul style="list-style-type: none"> <li>면접고사 주요사항은 추후 홈페이지에 공지</li> <li><b>면접고사 미응시자는 0점 처리 [불합격 아님]</b></li> <li>부서관과 정원외전형은 면접고사를 미실시</li> </ul>
실기고사	10.09.(토) 웹툰창작과 10.12.(화)~10.15.(금) 실용음악과	11.27.(토) 웹툰창작과 12.01.(수)~12.03.(금) 실용음악과	<ul style="list-style-type: none"> <li>실기고사 일정 및 주요사항은 추후 홈페이지에 공지</li> <li><b>실기고사 미응시자는 불합격 처리됨.</b></li> </ul>
합격자발표	10.29.(금)	12.16.(목)	<ul style="list-style-type: none"> <li>본교 입학홈페이지에서 개인별 확인</li> <li>ARS(유료) 개인별 확인 : 060-905-0109</li> <li>합격자는 개별 통보하지 않으므로 미확인에 따른 불이익의 책임은 수험생 본인에게 있음.</li> </ul>
합격자 등록예치금 납부기간	12.17.(금)~12.20.(월) [09:00~16:00]		<ul style="list-style-type: none"> <li>합격통지서 및 등록예치금 고지서는 본교 입학홈페이지에서 출력 [우편 발송하지 않음.]</li> <li>등록예치금을 납부기간 내에 납부하지 않을 경우 불합격 처리됨.</li> </ul>
충원합격자 발표 및 등록예치금 납부기간	12.21.(화)~12.29.(수)		<ul style="list-style-type: none"> <li>충원합격자 발표 시 본교 입학홈페이지에 공지 및 개별안내</li> <li>충원합격자 통보 시 등록포기 의사를 밝힌 경우에는 불합격 처리되며, 이를 반복할 수 없음 [차순위로 바로 충원됨.]</li> <li>충원합격자는 등록 의사와 상관없이 정시 및 자율(추가)모집에 지원할 수 없음.</li> <li>본인에게 연락이 되지 않을 경우 본인 이외의 보호자(가족)의 등록 또는 등록포기 의사도 인정함.</li> <li>충원합격자 발표 전 입학홈페이지에 주요사항 공지함.</li> <li>수시(1·2차) 충원발표 시 일반·특별 전형별로 결원을 충원함. [예] 수시(1·2차) 충원발표 시 일반·특별 전형별로 지원자가 없을 경우 일반·특별 전형별로 지원자가 있는 전형에서 모집인원 만큼 결원을 충원함. [수시(1·2차)모집 구분 없이 충원함.]</li> </ul>
잔여 등록금 납부기간	2022.02.09.(수)~02.11.(금) [09:00~16:00]		<ul style="list-style-type: none"> <li>수시(1·2차)모집에 합격하여 등록예치금을 납부한 자는 2022학년도 입학등록금이 확정되면 등록예치금을 공제한 차액의 잔여 등록금을 납부기간에 납부해야 하며, 납부하지 않을 경우 등록포기 및 입학허가가 취소됨.</li> <li>등록금 고지서는 본교 입학홈페이지에서 출력해야함. [우편 발송하지 않음.]</li> <li>자세한 사항은 추후 입학홈페이지에 공지함.</li> </ul>



## 03.

## 지원방법 및 전형료

가. 수시(1·2차)모집에 2개 학과까지 복수지원 가능

[정원내(일반·특별)전형에 한하여 복수지원이 가능하며, 동일학과는 복수지원 불가]

나. 수시(1차)모집에 지원 및 합격자도 수시(2차)모집에 지원 가능함.

※ 전문대학은 6회 제한에 해당되지 않으며, 수시(1·2차)모집 지원 횟수가 없음.

구분	전형료	
전체 전형료	<ul style="list-style-type: none"> <li>• 전형료 25,000원</li> <li>• 면접학과 전형료 35,000원 [면접고사료 10,000원 포함]</li> <li>• 실기학과 전형료 55,000원 [실기고사료 30,000원 포함]</li> </ul>	인터넷접수 시 접수 수수료 5,000원 포함된 전형료
전형료 면제 대상	<ul style="list-style-type: none"> <li>• 대학자체 기준전형의 국가유공자(보훈대상자) 및 그의 자녀</li> <li>• 수급자 및 차상위, 국가유공자</li> </ul> <p>[원서접수 마감일 전까지 관련 서류 제출자에 한함] [국가유공자의 경우 교육지원대상자증명서 또는 대학수업료 등 면제 대상자증명서를 제출해야 함]</p> <p>※ 면접고사료 및 실기고사료는 제외</p>	

※ 대학방문 창구접수와 대학 홈페이지 접수 시 전형료 및 수수료를 면제함. [단, 실기고사 학과 제외]

[입학홈페이지 온라인 무료원서 접수 시 무료로 1개 학과를 지원할 수 있음.]

## 04.

## 유의사항

가. 원서접수가 완료된 후에는 접수를 취소할 수 없으며, 납부된 전형료는 반환하지 않습니다.

나. 수시(1·2차)모집 최초합격자 및 총원합격자는 등록(예치금 납부) 여부와 관계없이 정시 및 자율(추가)모집에는 지원할 수 없습니다.

[이를 위반할 경우에는 대입 지원방법 위반으로 입학이 취소됨.]

## [고등교육법 시행령 제42조의3(입학전형료)]

② 법 제34조의4제4항에 따른 입학전형료의 반환 사유 및 금액은 다음 각 호의 구분에 따른다.

1. 입학전형에 응시한 사람이 착오로 과납한 경우: 과납한 금액
2. 대학의 귀책사유로 입학전형에 응시하지 못한 경우: 납부한 입학전형료 전액
3. 천재지변으로 인하여 입학전형에 응시하지 못한 경우: 납부한 입학전형료 전액
4. 질병 또는 사고 등으로 의료기관에 입원하거나 본인의 사망으로 입학전형에 응시하지 못한 경우 (해당 사항을 증명할 수 있는 경우만 해당한다): 납부한 입학전형료 전액
5. 단계적으로 실시하는 입학전형에 응시하였으나 최종 단계 전에 불합격한 경우: 납부한 입학전형료 중 응시하지 못한 단계의 입학전형에 드는 금액

③ 대학의 장은 법 제34조의4제5항에 따라 입학전형 관련 수입·지출에 따른 잔액을 해당 학년도 4월 30일까지 입학전형에 응시한 사람이 납부한 입학전형료에 비례하여 반환하여야 한다.

④ 대학의 장은 제2항 또는 제3항에 따라 입학전형료를 반환하는 경우 둘 이상의 반환 방법을 마련하여 반환 대상자가 선택할 수 있도록 하여야 한다. 이 경우 그 반환 방법에는 학교를 직접 방문하는 방법과 반환 대상자가 지정하는 금융기관의 계좌로 이체하는 방법이 반드시 포함되어야 한다.

⑤ 대학의 장은 제4항에 따른 반환 방법 중 반환 대상자가 금융기관의 계좌로 이체하는 방법을 선택하는 경우에는 반환할 금액에서 금융기관의 전산망을 이용하는 데 드는 비용을 차감하고 반환할 수 있다.

⑥ 대학의 장은 제5항에 따라 반환하는 경우에 금융기관의 전산망을 이용하는 데 드는 비용이 반환할 금액 이상이면 반환하지 아니할 수 있다.

05.

지원자격 및 제출서류

가. 일반전형

지원 자격 제출서류	1) 고등학교 졸업(예정)자 [특성화고, 마이스터고, 직업과정 위탁 이수자도 지원 가능함] 2) 초·중등 교육법시행령 제98조 제1항 각 호에 해당하는 자 [검정고시 포함]
	1) 입학원서 [인터넷 접수자는 제출하지 않음] 2) 학교생활기록부(검정고시 성적증명서 포함) 해당자 - 2014년 2월~2022년 2월 졸업(예정)자 중 학생부 및 검정고시 온라인 자료제공 비동의자 - 온라인 제공 비대상고교 출신자 및 2013년 이전 졸업자(2013년 2월 졸업자 포함) ※ 2014년 2월~2022년 2월 졸업(예정)자 중 학생부 및 검정고시 온라인 자료제공 동의자는 제출하지 않음 3) 외국고등학교 출신자 [입학홍보처에 문의(031-760-0111~3)하시기 바랍니다.]

※ 수시(1·2차)모집 지원자 중 외국고교출신자 등 학교생활기록부 성적이 없는 자는 0점 처리함.

나. 특별전형 [대학자체 기준]

지원 자격 및 공통서류	고등학교 졸업(예정)자 또는 초·중등 교육법시행령 제98조 제1항 각 호에 해당하는 자	
	1) 입학원서(인터넷 접수자는 제출하지 않음) 2) 학교생활기록부(해당자) - 2014년 2월~2022년 2월 졸업(예정)자 중 학생부 온라인 자료제공 비동의자 - 온라인 제공 비대상고교 출신자 및 2013년 이전 졸업자(2013년 2월 졸업자 포함) ※ 2014년 2월~2022년 2월 졸업(예정)자 중 학생부 온라인 자료제공 동의자는 제출하지 않음 3) 검정고시 출신자 : 검정고시 성적증명서 1부	
대학자체 기준	지원자격	<ul style="list-style-type: none"> <li>· 담임교사 또는 교과교사 추천을 받은 자</li> <li>· 고교재학 시 교·내외 모범상, 효행상, 선행상, 봉사상, 개근상(2개년 이상) 수상자 (학교장외에 시·군청장 및 교육감 포함)</li> <li>· TOEIC 400점 이상인 자, TOEFL PBT 300점, CBT 200점, 일본어 JLPT N3급 이상인 자</li> <li>· 대한체육회 전 종목 선수 등록자 및 중고연맹 선수 등록자</li> <li>· 본 대학교 평생교육원 과정 수료자</li> <li>· 독립유공자의 자녀 및 (외)손자녀</li> <li>· 국가유공자 및 그의 자녀(참전유공자 제외)</li> <li>· 6.18자유상이자 및 그의 자녀</li> <li>· 자원공상(순직)군경, 자원공상(순직)공무원 및 그의 자녀</li> <li>· 고엽제후유의증환자(수당지급대상자) 및 그의 자녀</li> <li>· 5.18민주유공자 및 그의 자녀</li> <li>· 특수임무수행자 및 그의 자녀</li> </ul>
	제출서류	- 해당사항 확인서 제출
자격증 소지자	지원자격	<ul style="list-style-type: none"> <li>· 학과별 국가기술자격증 소지자 및 민간자격증 소지자</li> <li>- 특별전형 지원 및 자격증 가산점 부여 기준에 표시된 관련학과 자격증 기준</li> </ul>
	제출서류	<ul style="list-style-type: none"> <li>· 자격취득확인서 및 자격증 발급기관 확인서 제출 또는 자격증 사본 제출 [학교생활기록부에 기록되어 있으면 미제출]</li> <li>※ [52page] 다. 특별전형 지원 시 자격증 가산점 부여 기준 참조</li> </ul>
특성화고등학교 출신자	지원자격	<ul style="list-style-type: none"> <li>· 특성화고등학교 출신자 및 일반계고교 직업과정 위탁 1년 이상 이수자(예정자 포함)</li> <li>※ 마이스터고 및 일반계고등학교에 설치된 학과(전문계 과정) 졸업(예정)자 포함</li> </ul>



## 다. 특별전형 지원 시 자격증 가산점 부여 기준

학과 및 전공	가산점수		
	60점	40점	20점
게임콘텐츠과	<ul style="list-style-type: none"> <li>컴퓨터그래픽스운용기능사</li> <li>게임그래픽전문가</li> <li>게임기획전문가</li> <li>게임프로그래밍전문가</li> </ul>	<ul style="list-style-type: none"> <li>MOS MASTER</li> <li>컴퓨터활용능력 1급</li> <li>GTQ 1급</li> <li>GTQ 1급</li> </ul>	<ul style="list-style-type: none"> <li>워드프로세서(구 2급) 이상</li> <li>컴퓨터활용능력 2급</li> <li>GTQ 2급</li> <li>GTQ 2급</li> </ul>
영상디자인과	<ul style="list-style-type: none"> <li>컴퓨터그래픽스운용기능사</li> <li>게임그래픽전문가</li> </ul>	<ul style="list-style-type: none"> <li>GTQ 1급</li> <li>GTQ 1급</li> <li>정보기술자격(ITQ) A등급</li> </ul>	
시각디자인과	<ul style="list-style-type: none"> <li>컴퓨터그래픽스운용기능사</li> <li>시각디자인산업기사</li> <li>컬러리스트산업기사</li> </ul>	<ul style="list-style-type: none"> <li>웹디자인기능사</li> <li>GTQ 1급</li> <li>GTQ 1급</li> </ul>	<ul style="list-style-type: none"> <li>GTQ 2급</li> <li>GTQ 2급</li> </ul>
유통브방송과	-	<ul style="list-style-type: none"> <li>컴퓨터그래픽스운용기능사</li> <li>GTQ 1급</li> </ul>	<ul style="list-style-type: none"> <li>컴퓨터활용능력 1급</li> <li>정보기술자격(ITQ) A급</li> </ul>
호텔조리과	<ul style="list-style-type: none"> <li>조리기능사(한식, 양식, 일식, 중식, 복어)</li> <li>조주기능사</li> <li>제과·제빵기능사</li> <li>식품가공기능사</li> <li>대회입상자(금상)</li> <li>- 대회명 : 한국국제요리경연대회 주최(한국음식관광협회)</li> <li>- 대회명 : 대한민국국제요리경연대회 주최(한국조리기능인협회)</li> <li>- 대회명 : 서울 국제 푸드 앤 테이블웨어 (서울국제푸드앤테이블웨어박람회)사무국</li> <li>- 대회명 : 전국기능경기대회 (한국산업인력공단)</li> <li>- 대회명 : 대한민국향토식문화대전 (사)세계음식문화연구원, (사)한국푸드 코디네이터협회, 한국푸드방송</li> </ul>	<ul style="list-style-type: none"> <li>대회입상자 (은상)</li> <li>- 대회명 : 한국국제요리경연대회 주최(한국음식관광협회)</li> <li>- 대회명 : 대한민국국제요리경연대회 주최 (한국조리기능인협회)</li> <li>- 대회명 : 서울 국제 푸드 앤 테이블웨어 (서울국제푸드앤테이블웨어박람회)사무국</li> <li>- 대회명 : 전국기능경기대회 주최 (한국산업인력공단)</li> <li>- 대회명 : 대한민국향토식문화대전 (사)세계음식문화연구원, (사)한국푸드 코디네이터협회, 한국푸드방송</li> </ul>	<ul style="list-style-type: none"> <li>커피바리스타</li> <li>식품위생관리사</li> <li>대회입상자(동상)</li> <li>- 대회명 : 한국국제요리경연대회 주최 (한국음식관광협회)</li> <li>- 대회명 : 대한민국국제요리경연대회 주최 (한국조리기능인협회)</li> <li>- 대회명 : 서울 국제 푸드 앤 테이블웨어 (서울국제푸드앤테이블웨어박람회)사무국</li> <li>- 대회명 : 전국기능경기대회 주최 (한국산업인력공단)</li> <li>- 대회명 : 대한민국향토식문화대전 (사)세계음식문화연구원, (사)한국푸드 코디네이터협회, 한국푸드방송</li> </ul>
호텔제과제빵과	<ul style="list-style-type: none"> <li>제과기능사</li> <li>제빵기능사</li> </ul>	-	<ul style="list-style-type: none"> <li>바리스타자격증 2급</li> <li>케이크데코레이션</li> </ul>
사회복지과	<ul style="list-style-type: none"> <li>정보기술자격(ITQ) A등급</li> <li>간호조무사</li> <li>요양보호사</li> </ul>	<ul style="list-style-type: none"> <li>정보기술자격(ITQ) B등급</li> </ul>	<ul style="list-style-type: none"> <li>정보기술자격(ITQ) C등급</li> </ul>
노인보건의학과	<ul style="list-style-type: none"> <li>요양보호사</li> </ul>	<ul style="list-style-type: none"> <li>간호조무사</li> </ul>	-
보건건강운동관리과	<ul style="list-style-type: none"> <li>문화체육관광부 발급, 체육지도자 모든 종목</li> <li>보건복지부 발급 보건교육사 3급, 2급, 1급</li> </ul>	-	-
보건의료행정과	<ul style="list-style-type: none"> <li>간호조무사</li> </ul>	<ul style="list-style-type: none"> <li>병원코디네이터</li> <li>정보기술자격(ITQ) C등급 이상</li> <li>MOS</li> <li>워드프로세스</li> <li>컴퓨터활용능력 2급 이상</li> </ul>	-
소방안전관리과	<ul style="list-style-type: none"> <li>소방관련기능사</li> <li>산업기사(건축, 기계, 전기 관련 종목)</li> </ul>	<ul style="list-style-type: none"> <li>MOS</li> <li>워드프로세스</li> </ul>	-
헤어뷰티과	<ul style="list-style-type: none"> <li>미용사 자격증(일반, 피부, 네일, 메이크업)</li> <li>미용사 면허증(종합)</li> <li>미용사 자격증</li> </ul>	-	<ul style="list-style-type: none"> <li>미용 관련 민간자격증</li> <li>미용 관련 경진대회입상자</li> </ul>
의료미용과	<ul style="list-style-type: none"> <li>미용사 자격증(일반, 피부, 네일, 메이크업)</li> <li>미용사 면허증(종합)</li> <li>간호조무사</li> </ul>	-	<ul style="list-style-type: none"> <li>미용 관련 민간자격증</li> <li>미용 관련 경진대회입상자</li> </ul>
레저스포츠과	-	-	-
반려동물과	-	-	-
건축과	<ul style="list-style-type: none"> <li>건축 관련 기능사</li> </ul>	<ul style="list-style-type: none"> <li>워드프로세서(구 1급)</li> <li>MOS</li> </ul>	<ul style="list-style-type: none"> <li>정보기술자격(ITQ) B등급 이상</li> </ul>
실내건축과	<ul style="list-style-type: none"> <li>전산응용건축제도기능사</li> <li>실내건축기능사</li> <li>컴퓨터그래픽스운용기능사</li> </ul>	-	-
전자정보과	<ul style="list-style-type: none"> <li>전기, 전자, 통신, 정보, 전산 관련 기능사 및 산업기사</li> </ul>	<ul style="list-style-type: none"> <li>컴퓨터활용능력 1급</li> <li>MOS</li> <li>워드프로세서 1급</li> </ul>	<ul style="list-style-type: none"> <li>컴퓨터활용능력 2급</li> <li>정보기술자격(ITQ) B등급 이상</li> <li>워드프로세서 2급</li> </ul>
컴퓨터소프트웨어과	<ul style="list-style-type: none"> <li>정보처리산업기사</li> </ul>	<ul style="list-style-type: none"> <li>정보처리기능사</li> <li>컴퓨터활용능력 1급</li> <li>MOS MASTER</li> </ul>	<ul style="list-style-type: none"> <li>워드프로세서(구 2급) 이상</li> <li>컴퓨터활용능력 2급</li> <li>MOS EXPERT</li> </ul>

1) 1인 3종까지 인정하며, 동일 종목은 유리한 1개 종목만 인정함.

2) 수시(1·2차)모집 특별전형으로 지원하는 지원자에게 한하여 학과별 관련 자격증이 있으면 가산점을 부여함.

라. 정원의전형

지원 자격 및 공통 제출서류		고등학교 졸업(예정)자 또는 초·중등 교육법시행령 제98조 제1항 각 호에 해당하는 자
		1) 입학원서(인터넷 접수자는 미제출) 2) 학교생활기록부(해당자) - 2014년 2월 ~ 2022년 2월 졸업(예정)자 중 학생부 온라인 자료제공 비동의자 - 온라인 제공 비대상고교 출신자 및 2013년 이전 졸업자(2013년 2월 졸업자 포함) ※ 2014년 2월 ~ 2022년 2월 졸업(예정)자 중 학생부 온라인 자료제공 동의자는 제출하지 않음 3) 검정고시 출신자 : 검정고시 성적증명서 1부
농·어촌 학생	지원 자격	<b>[유형 I]</b> 농어촌지역(읍·면) 및 「도서·벽지 교육진흥법」 제2조에 따른 도서·벽지 지역 소재지에서 중·고등학교 6년 동안의 전 교육과정을 이수하고 동시에 중·고등학교 6년 재학기간 동안 본인 및 부모 모두가 농·어촌(읍·면) 지역 또는 도서·벽지 지역에 거주한 자  <b>[유형 II]</b> 농어촌지역(읍·면) 및 「도서·벽지 교육진흥법」 제2조에 따른 도서·벽지지역 소재지 초·중·고등학교 12년 전 교육과정을 이수한 자
	제출 서류	농어촌출신자 지원 자격 확인서(별표②) 1부 및 관련 서류 [65page] [농어촌학생 특별전형 지원 자격 확인서(별표②) 1부]
수급자 및 차상위계층	지원 자격	국민기초생활보장법에 의한 가, 나, 다항 중 하나에 해당하는 자 가. 「국민기초생활보장법」 제2조 제1호에 따른 수급권자 나. 「국민기초생활보장법」 제2조 제10호에 따른 차상위계층 다. 「한부모가족지원법」 제5조 및 제5조의2에 따른 지원대상자
	제출 서류	국민기초생활보장법에 의한 가, 나, 다항 중 하나에 해당하는 자 [증명서류는 반드시 지원자 기준으로 발급된 증명서 제출] 가. 기초생활수급자 : 기초생활수급자 증명서 1부 나. 차상위계층 : 차상위계층 확인서 1부 다. 한부모가족 : 한부모가족 증명서 1부
전문대졸 이상자	지원 자격	• 전문대학 또는 대학졸업자 및 2022년 2월 졸업(예정)자 [수료자 제외] • 전문대학 졸업 이상의 학력 및 자격 인정자 [고등교육법시행령 제70조, 제71조 규정에 의한 자]
	제출 서류	1) 최종학교 졸업증명서 1부 2) 최종학교 성적증명서 1부
기타 외국인	지원 자격	북한이탈주민
	제출 서류	1) 북한이탈주민등록확인서 1부 2) 고교졸업학력인정 증명서 1부 3) 신분증 사본 1부

## 06.

## 성적반영방법 및 등급별 환산점수표

## 가. 모집시기별 성적반영 비율

전형	학과		성적반영 비중 및 점수
일반전형	전체학과(면접학과 제외)		• 학교생활기록부 100% (총점 1,000점)
	면접학과	부서관과 항공서비스과	• 면접점수 70% + 학교생활기록부 30% (총점 1,000점)
	실기학과	웹툰창작과 실용음악과	• 실기점수 100% (총점 1,000점)
특별전형	전체학과		• 학교생활기록부 100% (총점 1,000점) + 자격증 가산점수
정원의외 전형	전체학과 (웹툰창작과, 실용음악과, 항공서비스과, 보건건강운동관리과, 레저스포츠과 제외)		<ul style="list-style-type: none"> <li>• 기회균형선발제</li> <li>- 농어촌학생 : 학교생활기록부 100% (총점 1,000점)</li> <li>- 수급자 및 차상위 : 학교생활기록부 100% (총점 1,000점)</li> <li>• 전문대졸이상자 : 출신대학교 전학년 평점평균 100%</li> <li>• 기타 외국인 : 선착순 서류전형</li> </ul>

## 나. 성적반영 기준

수시(1·2차)모집 학교생활기록부 반영 방법	1~3(1학기)학년 중 가장 우수한 1개 학기 전 과목 등급 평균점수 반영
-----------------------------	---

A. 학기별 등급산출 과목수가 4개 과목 이하 및 직업과정 위탁반 학기 성적과 대안교육 위탁기관으로 취득한 성적은 반영하지 않음.

[또한, 교과목 등급 표현 없이 이수 또는 미이수 교과목 및 원점수가 없는 교과목 제외]

B. 공업계 2+1학생의 경우 3학년 1학기 성적은 반영하지 않음.

C. 학교생활기록부 최저학력기준 : 적용하지 않음.

D. 검정고시출신자 검정고시 전체과목 평균점수를 등급으로 환산하여 반영.

E. 성취평가제가 적용된 교과목 성적은 성취평가제 기준에 의해 원점수를 9등급제로 환산하여 반영하며, 진로선택과목 포함. (별표4 참조)

[또한, 교과목 등급 표현 없이 이수 또는 미이수 교과목 및 원점수가 없는 교과목 제외]

F. 수시(1·2차)모집 외국고교출신자 등 학교생활기록부 성적이 없는 자는 기본점수 0점.



## 다. 등급별 환산점수표

① 전체학과(면접/실기학과 제외) : 학교생활기록부 성적반영 등급 간 환산점수표

등급	등급 간 비율(%)	성적 백분율(%) 범위		수시(1·2차)모집 학생부 등급 간 환산점수		
		학교생활기록부	검정고시성적	정원내전형		정원외전형 100%
				전체학과 100% [면접학과 제외]	면접학과 30%	
1	4	0.00~4.00	100.00~98.41	1,000	300	1,000
2	7	4.01~11.00	98.40~95.61	900	270	900
3	12	11.01~23.00	95.60~90.81	800	240	800
4	17	23.01~40.00	90.80~84.01	700	210	700
5	20	40.01~60.00	84.00~76.01	600	180	600
6	17	60.01~77.00	76.00~69.21	500	150	500
7	12	77.01~89.00	69.20~64.41	400	120	400
8	7	89.01~96.00	64.40~61.61	300	90	300
9	4	96.01~100.00	61.60~60.00	200	60	200
비고	100%			등급 간 100점	30%	등급 간 100점

② 면접고사 [면접점수 70% 반영]

모집시기	모집단위	평가영역	평가방법
수시	부사관과	<ul style="list-style-type: none"> <li>자세 및 표현력 / 신체균형</li> <li>품성 및 성장환경</li> <li>국가관 및 리더십</li> <li>지원동기 및 각오</li> </ul>	구술 종합 평가
	항공서비스과	<ul style="list-style-type: none"> <li>예절 / 적성</li> <li>학업성취의욕</li> <li>직업관 / 사회성</li> </ul>	

※ 부사관과 정원외전형 지원자는 면접고사 미실시하며, 면접고사 관련 자세한 사항은 추후 홈페이지에 공지함.

③ 실기고사 [실기점수 100% 반영]

모집시기	모집학과	실기고사 내용	비고
수시	웹툰창작과 [2가지 유형 중 택1]	㉠ 칸만화	① 칸의 크기와 형태 제한 없이 2페이지 구성(자 사용 가능) ② 화지 및 고사시간: 4절(본문선 표지 용지), 4시간 ③ 실기재료: 흑백·컬러 표현이 가능한 다양한 재료 사용 가능
		㉡ 상황표현	① 주어진 만화적 주제 또는 상황에 맞는 장면을 연출하여 하나의 그림으로 표현 만화적 기호(효과음, 말풍선, 텍스트 등) 사용 가능 ② 화지 및 고사시간: 4절(본문선 표지 용지), 4시간 ③ 실기재료: 제한없음(단, 부착물 사용 불가)
	실용 음악과	보컬	<ul style="list-style-type: none"> <li>키보드 이외의 개인사용 악기는 본인 지참</li> <li>MR 사용 시 이메일 제출(파일:MP3)</li> <li>무반주 가능</li> </ul>
		랩	
		K-POP	
	미디	· 자작곡 1곡 부르기	· 악보 3매 제출 · 작품에 대한 질문과 작곡법에 대한 질문이 있을 수 있음

※ 실기고사 관련 자세한 사항은 추후 홈페이지에 공지함.

## 07.

## 성적사정 기준 및 동점자 처리 기준

가. 성적사정 기준 [성적순으로 선발하되 모집인원에 미달되는 경우 다음 순위에 의거 선발함.]

구분	일반전형	특별전형	정원외전형	
			농어촌 / 수급자 및 차상위 / 전문대졸	북한이탈주민
1순위	일반전형 성적순	특별전형 성적순	성적순	선착순
2순위	특별전형 성적순	일반전형 성적순	성적순	선착순

## 나. 동점자 처리 기준

구분	일반전형 / 특별전형 / 농어촌학생 / 수급자 및 차상위	전문대졸 이상자
1순위	일반고교 졸업(예정)자	총 취득 학점이 많은 자
2순위	3학년 1학기 성적 우수자	4년제 대학 졸업자
3순위	2학년 2학기 성적 우수자	최종학교 졸업 학년도가 빠른 자
4순위	2학년 1학기 성적 우수자	
5순위	1학년 2학기 성적 우수자	
6순위	1학년 1학기 성적 우수자	
7순위	원점수가 높은 자 (검정고시출신자의 경우 검정고시 평균점수, 96학년도 이전 졸업자의 경우 계열석차의 백분위점수)	

## 08.

## 복수지원 합격자 우선 선발 기준

구분	복수지원 합격자	우선 선발 기준
1순위	두 개 학과 최초합격자	합격자 선택
2순위	동일학과 수시(1·2차)모집 합격자	수시(1차)모집 우선순
3순위	충원합격자	합격자 선택

# 2022학년도 신입생 정시모집 안내

## 01.

### 모집학과 및 모집인원

모집단위		전형구분	수업연한	입학정원	정원내전형	정원외전형
					일반전형	기타외국인
웹툰 & 게임	웹툰창작과 <span>신설</span>		3	40	7	
	게임콘텐츠과		3	40	1	1
미디어 콘텐츠	영상디자인과		3	40	1	1
	시각디자인과		3	40	1	1
엔터테인먼트	유통방송과		3	40	1	1
	실용음악과 <span>신설</span>		3	60	보컬(4), 랩(1) K-POP(2)	
푸드아트	호텔조리과		2	60	1	5
	호텔제과제빵과		2	60	1	5
관광항공	관광과		2	40	1	5
	항공서비스과		2	40	1	
휴먼 서비스	사회복지과		2	70	1	1
	노인보건복지과		2	40	1	1
	아동복지상담과		2	40	1	1
	보건의료행정과		3	60	1	1
	보건건강운동관리과		2	80	1	
공공 서비스	경찰행정과		2	60	1	
	부서관과		2	40	1	
	소방안전관리과		2	60	1	1
웰니스	헤어뷰티과		2	60	1	3
	의료미용과		2	60	1	1
	반려동물과		2	60	1	1
	레저스포츠과		2	70	1	
공간 디자인	건축과		3	40	1	1
	실내건축과		3	40	1	1
테크 놀로지	전자정보과		3	40	1	1
	컴퓨터소프트웨어과		3	40	1	1
	자유전공학과 <span>신설</span>		2	60	1	1
합 계				1,380	39	34

- 주1) 정시모집에 2개 학과까지 중복지원 가능. [단, 동일학과 및 정원외전형은 복수지원 불가함.]  
 주2) 수시모집 미충원 인원은 정시모집 일반 전형에 이월하여 모집함. [모집인원 변경 시 추후 한 페이지 안내]  
 주3) 정원외전형 미충원인원은 모집시기별로 이월하여 모집함.  
 주4) 수시(1·2차)모집 최초합격자 및 총원합격자는 정시모집 및 자율(추가)모집에 지원할 수 없음.  
 주5) 정시모집 전체학과 특별전형은 모집하지 않음.  
 주6) 정시모집 마감 후 예비후보자가 부족한 경우 학과별로 정시 자율(추가)모집을 실시함.  
 주7) 관광과, 사회복지과, 아동복지상담과, 보건건강운동관리과, 건축과, 실내건축과는 학사학위 전공심화 과정 운영 학과임.



## 02.

## 전형일정

구분	정시모집	자율모집	안내사항
원서접수	2021.12.30.(목) ~ 2022.01.12.(수)	추후 본교 입학홈페이지에 공지	<ul style="list-style-type: none"> <li>인터넷접수 : 유웨이어플라이, 진학어플라이</li> <li>방문접수 : 동원대학교 입학홍보처(본관2층 210호)</li> <li>우편 원서접수 불가</li> <li>서류제출 - 정시모집 1월 19일(수) 오후 5시까지</li> </ul>
면접고사	없음	없음	• 면접고사 없음
실기고사	01.18.(화) 웹툰창작과 01.19.(수)~01.21.(금) 실용음악과	없음	<ul style="list-style-type: none"> <li>실기고사 일정 및 주요사항은 추후 홈페이지에 공지</li> <li>실기고사 미응시자는 불합격 처리됨.</li> </ul>
합격자발표	02.04.(금)	추후 본교 입학홈페이지에 공지	<ul style="list-style-type: none"> <li>본교 입학홈페이지에서 개인별 확인</li> <li>ARS(유료) 개인별 확인 : 060-905-0109</li> <li>합격자는 개별통보 하지 않으므로 미확인에 따른 불이익의 책임은 수험생 본인에게 있음.</li> </ul>
합격자 등록금 납부기간	02.09.(수)~02.11.(금) [09:00~16:00]	추후 본교 입학홈페이지에 공지	<ul style="list-style-type: none"> <li>합격통지서 및 등록금 고지서는 본교 입학홈페이지에서 출력 [우편 발송하지 않음]</li> <li>등록금을 납부기간 내에 납부하지 않을 경우 불합격 처리됨.</li> </ul>
충원합격자 발표 및 등록금 납부기간	02.11.(금)~02.28.(월)	추후 본교 입학홈페이지에 공지	<ul style="list-style-type: none"> <li>충원합격자 발표 시 본교 입학홈페이지에 공지 및 개별안내</li> <li>충원합격자 통보 시 등록포기 의사를 밝힌 경우에는 불합격 처리되며, 이를 반복할 수 없음. [차순위로 바로 충원됨.]</li> <li>본인에게 연락이 되지 않을 경우 본인 이외의 보호자(가족)의 등록 또는 등록포기 의사도 인정함.</li> <li>충원합격자 발표 전 입학홈페이지에 주요사항 공지함.</li> </ul>

## 03.

## 지원방법 및 전형료

가. 정시모집 2개 학과까지 복수지원 허용

나. 자율모집은 1개 학과만 지원 가능함

구분	전형료	
전체 전형료	<ul style="list-style-type: none"> <li>전형료 25,000원</li> <li>실기학과 전형료 55,000원 [실기고사료 30,000원 포함]</li> </ul>	인터넷접수 시 접수 수수료 5,000원 포함된 전형료
전형료 면제 대상	<ul style="list-style-type: none"> <li>수급자 및 차상위, 국가유공자 [원서접수 마감일 전까지 관련 서류 제출자에 한함] [국가유공자의 경우 교육지원대상자증명서 또는 대학수업료 등 면제 대상자증명서를 제출해야 함]</li> <li>※ 실기고사료는 제외</li> </ul>	

※ 대학방문 창구접수와 대학 홈페이지 접수 시 전형료 및 수수료를 면제함. [ 단, 실기고사 학과 제외 ]

[ 입학홈페이지 온라인 무료원서 접수 시 무료로 1개 학과를 지원할 수 있음. ]

#### 04.

### 유의사항

※ 원서접수가 완료된 후에는 접수를 취소할 수 없으며, 납부된 전형료는 반환하지 않습니다.

#### [고등교육법 시행령 제42조의3(입학전형료)]

② 법 제34조의4제4항에 따른 입학전형료의 반환 사유 및 금액은 다음 각 호의 구분에 따른다.

1. 입학전형에 응시한 사람이 착오로 과납한 경우: 과납한 금액
  2. 대학의 귀책사유로 입학전형에 응시하지 못한 경우: 납부한 입학전형료 전액
  3. 천재지변으로 인하여 입학전형에 응시하지 못한 경우: 납부한 입학전형료 전액
  4. 질병 또는 사고 등으로 의료기관에 입원하거나 본인의 사망으로 입학전형에 응시하지 못한 경우 (해당 사항을 증명할 수 있는 경우만 해당한다):  
납부한 입학전형료 전액
  5. 단계적으로 실시하는 입학전형에 응시하였으나 최종 단계 전에 불합격한 경우: 납부한 입학전형료 중 응시하지 못한 단계의 입학전형에 드는 금액
- ③ 대학의 장은 법 제34조의4제5항에 따라 입학전형 관련 수입·지출에 따른 잔액을 해당 학년도 4월 30일까지 입학전형에 응시한 사람이 납부한 입학전형료에 비례하여 반환하여야 한다.
- ④ 대학의 장은 제2항 또는 제3항에 따라 입학전형료를 반환하는 경우 둘 이상의 반환 방법을 마련하여 반환 대상자가 선택할 수 있도록 하여야 한다.  
이 경우 그 반환 방법에는 학교를 직접 방문하는 방법과 반환 대상자가 지정하는 금융기관의 계좌로 이체하는 방법이 반드시 포함되어야 한다.
- ⑤ 대학의 장은 제4항에 따른 반환 방법 중 반환 대상자가 금융기관의 계좌로 이체하는 방법을 선택하는 경우에는 반환할 금액에서 금융기관의 전산망을 이용하는 데 드는 비용을 차감하고 반환할 수 있다.
- ⑥ 대학의 장은 제5항에 따라 반환하는 경우에 금융기관의 전산망을 이용하는 데 드는 비용이 반환할 금액 이상이면 반환하지 아니할 수 있다.

#### 05.

### 지원자격 및 제출서류

#### 가. 정시모집

##### ① 일반전형

지원자격	1) 고등학교 졸업(예정)자 2) 초·중등 교육법시행령 제98조 제1항 각 호에 해당하는 자
제출서류	1) 입학원서(인터넷 접수자는 제출하지 않음) 2) 외국고등학교 출신자 [입학홍보처에 문의(031-760-0111~3)하시기 바랍니다.]

##### ② 정원외전형

기타 외국인	지원자격	· 순수외국인 [부모 모두 외국인인 외국인]
	제출서류	· 국제교류원에서 서류 접수 [입학홍보처에 문의(031-760-0111~3)하시기 바랍니다.]

※ 수시모집에서 이월된 정원외전형 모집인원은 수시모집 기준에 의해 학생을 선발함.

#### 나. 자율모집 [모집단위별 미달이 발생한 경우 모집함.]

지원자격	1) 고등학교 졸업(예정)자 2) 초·중등 교육법시행령 제98조 제1항 각 호에 해당하는 자
------	--

06.

성적반영방법 및 등급별 환산점수표

가. 성적반영비율

전형		학과		성적반영 비중 및 점수
정시모집	일반전형	전체학과 (실기학과 제외)		• 대학수학능력시험 100% (총점 1,000점)
		실기학과	웹툰창작과 실용음악과	• 실기점수 100% (총점 1,000점)

※ 정원의 특별전형 기타외국인모집은 서류전형 선착순으로 모집함.

나. 성적반영 기준

정시모집 대학수학능력시험	모든 영역(한국사/제2외국어 포함) 중 우수 2개 과목 등급 성적반영
---------------	--

※ 정원외전형의 이월인원 대상자 성적반영 방법 : 수시모집 성적반영 방법에 따름.

※ 수능 미응시자는 수능성적 0점 처리함.

다. 등급별 환산점수표

① 전체학과(실기학과 제외) : 대학수학능력시험 성적반영 등급 간 환산점수표

등급	정시모집 등급 간 환산점수		정시모집(일반전형)
	1과목	2과목	수능
1	500	500	개인별 수능시험 성적 반영
2	450	450	
3	400	400	
4	350	350	
5	300	300	
6	250	250	
7	200	200	
8	150	150	
9	100	100	
비고	50%	50%	100%

※ 대학수학능력시험 최저학력기준 : 적용하지 않음.

② 면접고사 : 없음.



③ 실기고사 [실기점수 100% 반영]

모집시기	모집학과	실기고사 내용	비고
정시	웹툰창작과 [2가지 유형 중 택1]	㉠ 칸만화	① 칸의 크기와 형태 제한 없이 2페이지 구성(자 사용 가능) ② 화지 및 고사시간: 4절(본문선 표지 용지), 4시간 ③ 실기재료: 흑백·컬러 표현이 가능한 다양한 재료 사용 가능
		㉡ 상황표현	① 주어진 만화적 주제 또는 상황에 맞는 장면을 연출하여 하나의 그림으로 표현 만화적 기호(효과음, 말풍선, 텍스트 등) 사용 가능 ② 화지 및 고사시간: 4절(본문선 표지 용지), 4시간 ③ 실기재료: 제한없음(단, 부착물 사용 불가)
	실용 음악과	보컬 랩 K-POP	• 자유곡 1곡 부르기 • 키보드 이외의 개인사용 악기는 본인 지참 • MR 사용 시 이메일 제출(파일:MP3) • 무반주 가능

※ 실기고사 관련 자세한 사항은 추후 홈페이지에 공지함.

07.

동점자 처리 기준

구분	일반전형	구분	일반전형
1순위	국어영역 등급이 높은 자	4순위	한국사영역 등급이 높은 자
2순위	영어영역 등급이 높은 자	5순위	일반고교(인문계) 졸업(예정)자
3순위	수학영역 등급이 높은 자	6순위	수시모집 동점자 처리 기준 적용

※ 정원의외전형의 동점자 처리 기준은 수시모집 기준에 따름.



# 2022학년도 수험생 유의사항

## 01.

### 불합격 또는 입학허가 취소

아래 사항에 해당될 경우 합격(등록, 입학) 후라도 합격(입학)을 취소하며, 등록 후 합격(입학)이 취소될 시 등록금은 반환받을 수 없으며, 대학으로 등록금 전액 귀속됨.

- 가. 입학원서 및 전형에 필요한 각종 제출 서류의 허위 또는 불법이 있는 자.
- 나. 전형별 지원자의 제출 서류가 미비하거나 하자가 있는 자.
- 다. 전형별 합격자 중 입학 후 사실조회 결과 지원 자격이 미달되는 자.
- 라. 예비후보자 중 총원합격자가 등록기간 내에 연락이 되지 아니하는 자.

**[입학원서상의 연락처는 24시간 연락이 가능한 주소 및 전화번호를 기재할 것]**

마. 합격자 중 병역 의무복무 중인 자(현역병, 공익근무요원, 입학식 전에 군 입대자 포함 등)

※ 단, 2022년 2월 28일 이전 전역 예정자(전역예정증명서 제출) 제외

- 바. '별표① 대입 복수지원 및 이중등록 위반 주의사항'에 해당하는 자.
- 사. 학교생활기록부 위·변조 사실이 발견될 경우 입학이 취소됨.
- 아. '별표② 육군부사관 선발 기준' 상 지원 결격 사유가 있는 자.
- 자. 기타 부정한 방법으로 합격 또는 입학한 사실이 확인된 자.

## 02.

### 입학포기 및 등록금 환불 안내

기간		적용범위	비고
입학식 당일까지		• 등록금 전액 환불	
학기 개시일로부터 30일 이내		• 수업료(입학금은 환불 안 됨)의 1/6 공제한 나머지 금액 환불	
환불 신청 및 제출 서류	홈페이지 환불신청	• 입학원서 접수 시 보호자 계좌번호 및 보호자명 등을 기록한 자에 한하여 홈페이지 인터넷 환불신청 가능함.	
	대학방문 환불신청	1) 입학포기서(본 대학교 소정양식) 2) 수험생 및 부·모 신분증 각 1부. 3) 가족관계증명서 1부. 4) 은행통장 사본 1부.(환불받을 부모님 통장)  ※ 등록 후 입학포기 및 등록금 환불하고자 하는 경우 본인이 구비서류를 첨부하여 입학 포기각서를 동원대학교 입학홍보처에 제출하여야 함. ※ 입학 일부터는 대학수업료 및 입학금에 관한 규칙에 의거하여 처리함.	
	등록금 환불시간	• 10:00 ~ 15:00까지(토, 일요일 및 공휴일은 접수하지 않음)	

※ 등록예치금 및 등록금 환불 신청에 대해서는 동원대학교 입학홈페이지(<http://ipsi.tw.ac.kr>)를 통해 추후 공지하오니 참고하시기 바랍니다.

## 03.

## 수험생 유의사항

가. 장애학생의 입학원서 접수 및 면접고사 시 시각·청각·신체장애로 인해 도움이 필요한 경우

본 대학교 장애학생지원센터(031-760-0136~8)로 연락 바랍니다.

본 대학교는 신체적, 정신적, 인종적 차이에 따른 차별과 불이익 없이 공정한 선발절차에 따른 신입생 선발이 이루어지고 있습니다.

나. 전형기간 중 연락처 변경 시 본 대학교 입학홍보처(031-760-0111~3)에 반드시 연락주시기 바랍니다.

다. 합격자 발표기간(충원기간) 중 연락두절자는 자동포기자로 간주하여 불합격 처리함.

라. 입학전형 성적은 공개하지 않음.

마. 모집요강에 명시되지 아니한 사항은 본 대학교 '입학전형관리위원회'에서 별도로 심의, 결정함.

바. 인터넷원서 접수 시 유의사항

(1) 인터넷 접수 사이트 회원가입 시 약관 및 안내문을 빠짐없이 숙지하고 작성하여야 한다.

(2) 모집기간 내 원서접수 수정 및 취소는 가능하나 모집기간 이후에는 수정 및 취소를 할 수 없습니다.

(3) 원서접수는 반드시 전형료 납입완료 확인이 이루어진 후에 접수 완료됨.

(4) 본인의 실수로 ID 및 비밀번호를 잊거나 공개되어 발생하는 문제는 수험생 본인이 책임진다.

(5) 본인이 미기재하거나 잘못 입력한 사항으로 문제가 발생하는 경우 수험생 본인이 책임진다.

사. 기타 문의는 본 대학교 입학홍보처(031-760-0111~3)로 문의 바람.





<별표1> 대입 복수지원 및 이중등록 위반 주의사항

## 대입 복수지원 및 이중등록 위반 주의사항

수시(1·2차)모집 최초합격자 및 충원합격자는 등록여부와 관계없이  
정시 및 자율(추가)모집에 지원할 수 없으며, 수시(1·2차)모집에서 여러  
대학에 합격한 경우 반드시 하나의 대학에만 예치금을 납부하여야 함.

· 관련근거 : 고등교육법시행령 제42조, 제42조의2

· 주요내용

- 수시모집 대학(산업대·교육대·전문대 포함)에 합격(예비 후보자 중 충원합격자 포함) 후 등록하지 않더라도  
정시 및 추가모집 대학(산업대, 전문대 포함)에 지원 금지

- 전문대학을 응시하고자 하는 학생은 수시모집, 정시모집, 자율(추가)모집에 횟수에 제한없이 지원할 수 있으며,  
전문대학 간 또는 전문대학과 대학 간의 복수지원 가능함.

- 이중등록 금지원칙이 적용되지 않는 대학

육·해·공군사관학교, 경찰대학, 한국폴리텍대학, 한국방송통신대학, 한국예술종합학교,  
한국전통문화학교, 한국농수산대학 등

- 4년제 이상 정시모집 대학에 합격·등록 상태에서 4년제 이상 추가모집 대학에 복수지원 금지  
(산업대학 및 전문대학 제외)

- 최종적으로 2개 이상의 대학에 이중 등록 금지(매년 3월 1일 기준)

전형 종료 후 모든 대학 신입생의 지원·합격·등록 상황을  
전산 검색하여 금지된 수시모집 최초(충원)합격자가 정시지원  
및 이중등록 사실이 확인되면 입학이 취소될 수 있습니다.

※ 기타 자세한 사항은 동원대학교 입학홍보처 (031-760-0111~3)로 문의하여 주시기 바랍니다.

<별표④> 농·어촌출신자 전형 지원자격 확인서(양식)

## 농·어촌출신자 전형 지원자격 확인서

수험번호				지원학과			
성명				생년월일	년	월	일

지원 자격 확인	유형구분	해당유형	지 원 자 격
	1	( )	농어촌지역(읍·면) 및 「도서·벽지 교육진흥법」 제2조에 따른 도서·벽지 지역 소재지 중·고등학교 6년 전 교육과정을 이수하고 동시에 중·고등학교 6년 재학기간 동안 본인 및 부·모 모두가 농·어촌(읍·면) 지역 또는 도서·벽지 지역에 거주한 자
	2	( )	농어촌지역(읍·면) 및 「도서·벽지 교육진흥법」 제2조에 따른 도서·벽지지역 소재지 초·중·고등학교 12년 전 교육과정을 이수하고 동시에 본인이 농·어촌(읍·면) 지역 또는 도서·벽지 지역에 12년간 거주한 자

재학 사실	학 교 명	소 재 지			재 학 기 간			
	초등학교	도(시)	군	읍(면)	년	월부터	년	월까지
	초등학교	도(시)	군	읍(면)	년	월부터	년	월까지
	중학교	도(시)	군	읍(면)	년	월부터	년	월까지
	중학교	도(시)	군	읍(면)	년	월부터	년	월까지
	고등학교	도(시)	군	읍(면)	년	월부터	년	월까지
	고등학교	도(시)	군	읍(면)	년	월부터	년	월까지

거주 사실	구 분	소 재 지			거 주 기 간			
	지원자	도(시)	군	읍(면)	년	월부터	년	월까지
		도(시)	군	읍(면)	년	월부터	년	월까지
		도(시)	군	읍(면)	년	월부터	년	월까지
	부(父)	도(시)	군	읍(면)	년	월부터	년	월까지
		도(시)	군	읍(면)	년	월부터	년	월까지
		도(시)	군	읍(면)	년	월부터	년	월까지
	모(母)	도(시)	군	읍(면)	년	월부터	년	월까지
		도(시)	군	읍(면)	년	월부터	년	월까지
		도(시)	군	읍(면)	년	월부터	년	월까지

【 추가 제출서류 】 유형구분 1, 2 중 하나에 해당하는 자  
 1유형 : 부, 모, 지원자 초본(전체 주소 포함) 각 1부, 지원자 중학교 학생부 1부 제출  
 2유형 : 지원자 초, 중학교 학생부 각 1부 제출

위 지원자는 동원대학교 농·어촌출신자 전형 지원자격을 충족하는 대상자로서  
 지원자격에 이상이 없음을 확인합니다.

20    년    월    일

지원자 : \_\_\_\_\_ (인)

동 원 대 학 교 총 장 귀하

&lt;별표④&gt; 담임(교과)교사 추천서

## 담임(교과)교사 추천서

### • 지원자 기재사항

성명		주민등록번호	-
주소		연락처	
출신고교	학교명	고등학교	소재지
지원학과			

### • 추천교사 인적사항 및 학생과의 관계

추천교사 성명		소속 학교명	
담당과목명		학생과의 관계	담임교사 / ○○교과교사
학교 연락처		휴대폰 번호	
학생과 교류기간	20	년	월 ~ 20

### • 추천사항(추천사유)

※ 추천교사가 간략하게 기재하시기 바랍니다.

· 수집된 개인정보는 입학전형 이외의 다른 목적에는 절대 사용되지 않습니다.

1. 수집하는 개인정보 : 추천교사 이름, 소속 학교명, 담당과목명, 학생과의 관계, 연락처(학교 및 휴대폰번호), 학생과 교류기간
2. 개인정보의 수집, 이용 목적 : 대입 입학전형에 활용
3. 개인정보의 보유 및 이용기간 : 개인정보 보유기간의 경과, 처리목적 달성 등 개인정보가 불필요하게 되었을 때에는 지체 없이 개인정보를 파기합니다.

개인정보의 수집 및 이용에 동의하십니까?

☐ 동의함    ☐ 동의하지 않음

※ 개인정보의 수집 및 이용에 대해 거부할 권리가 있으며, 이를 거부할 경우 교사추천서를 접수할 수 없습니다.

위 학생은 본교 졸업(예정)자로서 2022학년도 입학전형 중 특별전형 기준인  
담임(교과)교사의 추천으로 귀 대학의 입학전형에 추천합니다.

20    년    월    일

동 원 대 학 교 총 장 귀하

\_\_\_\_\_ 고등학교    교사 : \_\_\_\_\_ (인)



<별표 1> 성취평가 및 진로선택 교과목 성적반영 기준

## 학교생활기록부 성취평가 및 진로선택 교과목 성적 반영 지정등급 산출 기준

학생부 등급제 기준			성취평가제 / 진로선택 교과목 기준				성적 반영 지정등급
등급	등급 간 비율(%)	성적백분율 범위(%)	성취도	원점수	교과목 성취율(%)	등급제 비교 등급범위	
1	4	0.00~4.00	A	95점 이상	95% 이상	1등급 이상	1
2	7	4.01~11.00		95점 미만 ~90점 이상	95% 미만 ~90% 이상	1등급 미만 ~2등급 이상	2
3	12	11.01~23.00	B	90점 미만 ~85점 이상	90% 미만 ~85% 이상	2등급 미만 ~3등급 이상	3
4	17	23.01~40.00		85점 미만 ~80점 이상	85% 미만 ~80% 이상	3등급 미만 ~4등급 이상	4
5	20	40.01~60.00	C	80점 미만 ~75점 이상	80% 미만 ~75% 이상	4등급 미만 ~5등급 이상	5
6	17	60.01~77.00	D	75점 미만 ~70점 이상	75% 미만 ~70% 이상	5등급 미만 ~6등급 이상	6
7	12	77.01~89.00		70점 미만 ~65점 이상	70% 미만 ~65% 이상	6등급 미만 ~7등급 이상	7
8	7	89.01~96.00	E	65점 미만 ~60점 이상	65% 미만 ~60% 이상	7등급 미만 ~8등급 이상	8
9	4	96.01~100.00		60점 미만	60% 미만	8등급 미만	9
	100%						

※ 성취평가 반영교과목 지정등급은 원점수를 반영하여 지정등급을 산출함. [진로선택과목 포함]

※ 성취평가 반영교과목의 성취도 점수는 있지만 원점수가 없으면 반영하지 않음. [진로선택과목 포함]

<별표6> 육군부사관 선발 기준

# 육군부사관 선발 기준

## 1. 육군부사관 선발 기준(군 인사법 제10조 해당 사항)

- 1) 부사관은 사상이 건전하고 소행이 단정하며 체력이 강건한 자 중에서 임관
- 2) 다음 각 호의 1에 해당하는 자는 부사관에 임관될 수 없음

### [지원결격사유(임관결격사유)]

- 대한민국의 국적을 가지지 아니한 자
- 대한민국의 국적과 외국국적을 함께 보유한 자
- 피성년후견인 또는 피한정후견인
- 파산선고를 받은 자로서 복권되지 아니한 자
- 금고 이상의 형을 받고 그 집행이 종료되거나 집행을 받지 아니하기로 확정된 후 5년을 경과하지 아니한 자
- 금고 이상의 형의 집행유예를 선고받고 집행유예기간 중에 있거나 그 집행유예기간이 종료된 날로부터 2년을 경과하지 아니한 자
- 자격정지 이상의 형의 선고유예를 받고 그 선고유예 기간 중에 있는 자
- 탄핵 또는 징계에 의하여 파면되거나 해임의 처분을 받은 날로부터 5년을 경과하지 아니한 자
- 법률에 의하여 자격이 정지 또는 상실된 자

※ 올바른 품성과 가치관, 국가관을 구비하지 않은 자는 선발과정에서 불이익을 받을 수 있음

※ 몸에 문신한 자(지름 7cm 이상) 선발제외

### [육군부사관 임관 기본조건]

#### 가. 연령 기준

과정	지원연령	연령산정 기준
부사관	18~27세(남·여)	임관일 기준 27세 이하인 자

#### 나. 신체조건(공통)

- 신체등위 3급 이상, BMI 등위 2급 이상 [ BMI 등위 3급도 지원 가능하나 선발위원회에서 합·불 여부 판정 ]
- 시력(교정시력) 양안 모두 0.6 이상
- 기압, 포병, 정보, 수송, 군사경찰 병과·특기별 신체조건의 경우 상세 선발 기준 확인

#### 다. 체력평가

- 평가방법 : 문체부 산하 국민체력인증센터 인증자료(1~3급) 제출로 평가
- 유효기간 : 접수일 기준 6개월 전, 후 취득 인증서
- 평가항목

구 분	건강체력항목	운동체력항목
성인 (19~64세)	<ul style="list-style-type: none"> <li>• 근력(악력)</li> <li>• 근지구력(교차윗몸일으키기)</li> <li>• 심폐지구력(택1:왕복오래달리기, 스텝검사)</li> <li>• 유연성(윗몸앞으로 굽히기)</li> </ul>	<ul style="list-style-type: none"> <li>• 민첩성(10m왕복달리기)</li> <li>• 순발력(제자리멀리뛰기)</li> </ul>

- 평가배점(3등급 이상은 만점으로 처리, 1~2등급은 최종 심의관 긍정적으로 평가)

구 분	만 점	1종목 불합격	2종목 불합격	3종목 불합격	4종목 불합격
비전문성 특기	20점	18점	16점	14점	불합격
전문성 특기	10점	9점	8점	7점	

## 2. 기타 지원자 유의사항

- 1) 본 학과는 부사관 임관 기준에 미달한 자가 입학하였을 경우 임관에 대한 책임은 본인에게 있으므로 지원자격을 정확히 확인하여야 함.
- 2) 부사관이 되기 위한 신체조건 기준 등에 결격 사유가 없는지 확인 바랍니다.
- 3) 신원조회나 건강 등에 이상이 있을 시 부사관으로 임관되지 않습니다.
- 4) 군 업무수행에 필요한 기본 체력이 갖추어지지 않은 경우 부사관으로 임관되지 않습니다.

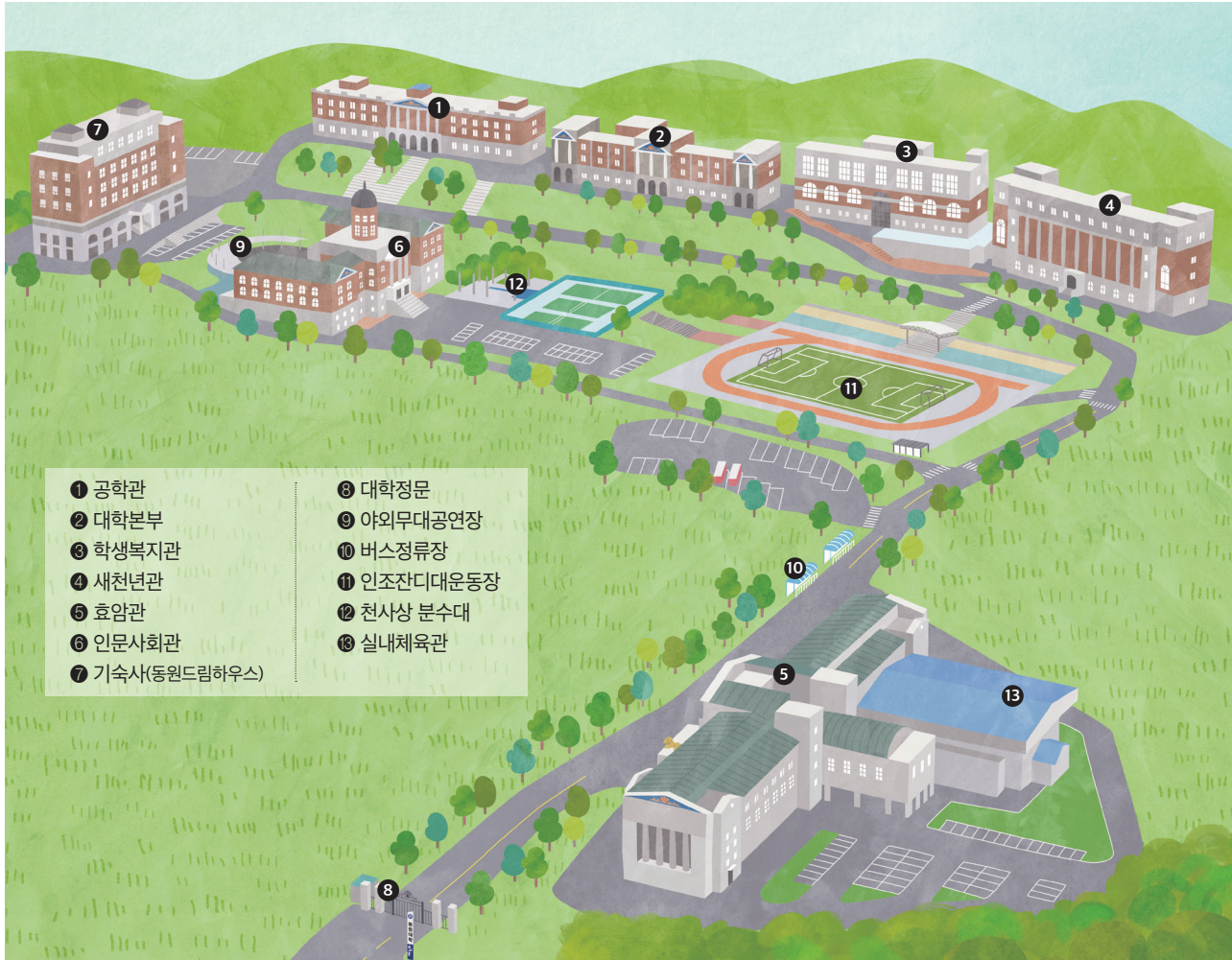
※ 육군부사관 홈페이지(<http://www.goarmy.mil.kr>)에서 선발기준을 확인하시기 바랍니다.

# 전년도(2021학년도) 입시결과

모집 학과		정원내전형																			
		수시(1차)모집								수시(2차)모집								정시모집			
		일반전형				특별전형				일반전형				특별전형				일반전형			
		경쟁률	평균 등급	최저 등급	예비 합격 순위	경쟁률	평균 등급	최저 등급	예비 합격 순위	경쟁률	평균 등급	최저 등급	예비 합격 순위	경쟁률	평균 등급	최저 등급	예비 합격 순위	경쟁률	평균 등급	최저 등급	예비 합격 순위
웹툰 &게임	웹툰창작과 <span>신설</span>																				
	게임콘텐츠과	4.43	5.70	7.63	198	8.00	4.85	6.36	27	8.79	4.93	7.10	96	13.00	4.51	5.75	11	1.52	4.00	4.50	9
미디어 콘텐츠	영상디자인과	6.00	5.92	7.88	159	7.60	6.15	7.44	33	8.00	5.60	7.63	64	7.00	6.71	7.71	12	2.44	5.00	8.00	26
	시각디자인과	4.43	5.82	7.29	129	6.60	3.14	4.14	4	7.89	5.59	7.44	58	8.00	5.02	7.63	21	1.00	4.88	5.50	
엔터테인 먼트	방송크리에이터과	7.00	5.72	7.44	167	9.00	5.02	7.70	13	9.50	6.09	7.22	61	7.00	3.70	5.18	4	2.00	7.00	7.00	5
	실용음악과 <span>신설</span>																				
푸드 아트	호텔조리과	7.48	6.00	7.63	241	4.77	5.59	7.43	47	9.90	6.20	7.89	86	5.33	5.94	6.88	21	1.16	5.00	5.50	3
	호텔제과제빵과	10.29	5.29	7.00	257	19.50	3.56	3.89	18	17.38	5.06	6.56	89	22.00	3.39	3.64	3	3.00	4.12	6.50	13
관광 항공	관광과	5.47	6.25	7.75	187					6.36	6.28	6.67	37					0.65	7.00	7.00	
	항공서비스과	4.74	6.00	8.00	217					5.39	6.65	8.00	45					0.20	4.50	7.00	
휴먼 서비스	사회복지과	7.49	5.84	7.71	305	9.50	6.39	7.56	32	12.62	6.19	7.30	150	8.67	4.11	5.38	9	2.28	3.80	4.50	10
	노인보건복지과	2.43	5.86	7.44	21	1.50	6.34	7.30	1	6.38	4.19	7.00	26	5.00	4.96	7.56	4	0.71	6.50	6.50	
	아동복지상담과	5.69	5.06	7.63	137					14.86	5.10	6.55	65					1.76	5.00	6.00	13
	보건의료행정과	6.22	5.38	7.44	299	9.00	2.97	3.80	6	11.82	5.61	7.00	171	8.50	2.67	3.67	15	2.07	4.06	5.50	38
	보건건강운동관리과	4.17	5.49	7.50	143	6.00	4.90	7.40	10	6.77	5.83	7.57	73	4.00	4.94	5.50	3	2.09	3.50	4.50	12
공공 서비스	경찰행정과	6.60	4.99	6.67	205					7.71	4.97	5.89	74					21.33	3.17	4.00	49
	부사관과	7.43	6.07	7.50	160					4.36	5.85	7.00	5					1.60	3.63	5.50	6
	소방안전관리과	5.27	5.36	7.89	236	6.50	4.05	5.00	13	8.53	5.59	7.00	124	7.50	4.60	7.63	13	1.81	3.60	5.50	18
웰니스	헤어뷰티과	7.13	5.99	7.11	236	9.67	5.29	6.50	34	10.36	6.17	7.00	103	11.33	5.08	6.33	26	1.50	6.50	6.50	7
	의료미용과	4.37	5.94	7.50	119	4.00	4.20	5.00	10	5.73	5.70	6.88	39	5.67	5.77	7.38	14	0.41	5.50	5.50	
	반려동물과	15.61	5.00	6.00	256	14.00	4.08	4.50	11	20.38	4.62	5.30	59	21.00	4.88	5.88	9	14.00	4.25	5.50	20
	레저스포츠과	4.94	5.63	7.57	133	2.56	6.88	8.00	14	7.55	5.51	6.89	54	3.33	6.00	6.09	3	2.47	4.92	6.00	24
공간 디자인	건축과	5.30	5.27	7.75	107	8.33	5.17	7.75	22	4.13	6.59	7.67	66	8.00	5.78	6.13	12	0.80	6.00	7.00	
	실내건축과	4.61	5.03	7.29	113	8.25	4.84	6.38	27	5.13	7.38	7.57	64	7.00	3.32	4.00	3	0.73	4.00	5.00	
테크 놀로지	전자정보과	3.72	4.98	6.78	55	3.20	4.14	7.14	11	4.43	5.95	6.25	11	4.00	4.00	6.60	6	0.79	5.50	5.50	
	컴퓨터소프트웨어과	4.45	4.24	7.00	119	5.60	3.50	3.50	2	7.42	5.49	7.00	64	11.50	4.42	6.38	19	1.98	1.75	3.50	40
자율전공학과 <span>신설</span>																					
합 계		6.05	5.53	7.39		7.56	4.79	6.15		8.81	5.71	7.02		8.83	4.73	6.07		2.85	4.72	5.73	



# 동원대학교 캠퍼스맵



- |                |            |
|----------------|------------|
| ① 공학관          | ⑧ 대학정문     |
| ② 대학본부         | ⑨ 야외무대공연장  |
| ③ 학생복지관        | ⑩ 버스정류장    |
| ④ 새천년관         | ⑪ 인조잔디대운동장 |
| ⑤ 효암관          | ⑫ 천사상 분수대  |
| ⑥ 인문사회관        | ⑬ 실내체육관    |
| ⑦ 기숙사(동원드림하우스) |            |

## 학과 전화번호

### 웹툰&게임

웹툰창작과  
게임콘텐츠과 031-760-0349 공학관 411호

### 미디어 콘텐츠

영상디자인과 031-760-0539 공학관 312호  
시각디자인과 031-760-0399 새천년관 202호

### 엔터테인먼트

유튜브방송과 031-760-0398 공학관 312호  
실용음악과

### 푸드아트

호텔조리과 031-760-0549 인문사회관 515호  
호텔제과제빵과 031-760-0419 인문사회관 509호

### 관광항공

관광과 031-760-0429 인문사회관 308호  
항공서비스과 031-760-0569 인문사회관 416호

### 휴먼서비스

사회복지과 031-760-0459 인문사회관 314호  
노인보건복지과 031-760-0599 인문사회관 409호  
아동복지상담과 031-760-0489 인문사회관 209호  
보건의료행정과 031-760-0499 효암관 402호  
보건건강운동관리과 031-760-0559 효암관 402호

### 공공서비스

경찰행정과 031-760-0449 새천년관 202호  
부서관과 031-760-0579 효암관 417호  
소방안전관리과 031-760-0369 공학관 110호

### 웰니스

헤어뷰티과 031-760-0508 새천년관 308호  
의료미용과 031-760-0509 새천년관 406호  
반려동물과 031-760-0558 효암관 520호  
레저스포츠과 031-760-0529 효암관 402호

### 공간 디자인

건축과 031-760-0379 공학관 105호  
실내건축과 031-760-0389 공학관 406호

### 테크놀로지

전자정보과 031-760-0319 공학관 216호  
컴퓨터소프트웨어과 031-760-0329 공학관 217호

자유전공학과

# 2022학년도 스쿨버스 운행 안내



<b>강변역 (1113-1번)</b> ※ 광주시내 경유 안 함	<b>급행버스 (강변역 출발)</b>	강변역 ↔ 천호동 ↔ 길동 ↔ 상일동 ↔ 상일IC-고속도로-곤지암IC ↔ 곤지암역 ↔ 동원대학교	※ 1일 7회, 등교시간에만 운행함(휴일 운행 안 함)
	<b>급행버스 (동원대 출발)</b>	동원대학교 ↔ 곤지암역 ↔ 곤지암IC-고속도로-상일IC ↔ 상일동 ↔ 길동 ↔ 천호동 ↔ 강변역	※ 1일 3회, 하교시간에만 운행함(휴일, 방학기간 운행 안 함)
<b>잠실역 (500-1번)</b> ※ 광주시내 경유 안 함	잠실역광역환승센터(지하) ↔ 석촌호수 ↔ 송파역 ↔ 가락시장 ↔ 문정동 ↔ 장지역(가든파크) ↔ 북정동주민센터 ↔ 태평고개 ↔ 모란역(5번출구) ↔ 갈현동 ↔ 상동(갈마주유소) ↔ 쌍령동 ↔ 곤지암역 ↔ 동원대학교		
<b>삼성역 코엑스 (500-2번)</b> ※ 광주시내 경유 안 함	삼성중앙역(봉은사) ↔ 포스코사거리 ↔ 삼성역 ↔ 학여울역 ↔ 수서역 ↔ 세곡동 ↔ 북정동주민센터 ↔ 태평고개 ↔ 모란역(5번출구) ↔ 갈현동 ↔ 상동(갈마주유소) ↔ 쌍령동 ↔ 곤지암역 ↔ 동원대학교		



호평동-금곡-덕소	호평 E마트 (버스정류장 앞) ↔ 미금 농협(평내지점) (육교 밑) ↔ 금곡미금 하나로마트 앞 ↔ 금곡 GS아파트 정류장 ↔ 덕소 벽산APT T월드 앞 ↔ 도심역 정류장 ↔ 곤지암역 ↔ 동원대학교
진접-진건-퇴계원-구리	진접고 사거리 육교 ↔ 진건 용신초 정류장 ↔ 퇴계원역 ↔ 인창 삼보APT 정류장 ↔ 구리 전자랜드 ↔ 곤지암역 ↔ 동원대학교
구리	두산·한가람APT 정류장(102동 앞) ↔ 구리농협하나로마트 앞(수평지점) ↔ 오산부인과 ↔ 쉬즈모아 산부인과 ↔ LG베스트샵 ↔ 곤지암역 ↔ 동원대학교
하남	미사강변 12, 13단지 버스정류장 ↔ 미사강변 28단지 건너편 버스정류장 ↔ 덕동동 GS주유소 앞 ↔ 하남우체국 앞 ↔ 신장초 사거리(하남모터스 앞) ↔ 하남시청 앞 정류장 ↔ 하남경영고 앞 정류장 ↔ 애니메이션고사거리(타이어뱅크 건너편) ↔ 곤지암역 ↔ 동원대학교
분당-구성-동백-용인터미널	서현역 2번출구 대로변 택시정류장 ↔ 정지역 4번출구 기아자동차 ↔ 미금역 8번출구 탐앤탐스커피 ↔ 무지개마을 건영A 정류장 ↔ 구성 법화터널 입구 정류장 ↔ 동백호수마을 정류장(SK주유소) ↔ 동백 E마트 정류장 ↔ 초당역 정류장 ↔ 용인터미널 다리 위 ↔ 양지사거리 정류장 ↔ 오천교육 육교 밑 ↔ 동원대학교
수원-수지-죽전	수원종합운동장KT 위즈파크 버스정류장 앞 ↔ 우만주공 4단지 408동 옆 도로변 공중전화부스 ↔ 수지열병합발전소 육교 밑 ↔ 수지구청 정류장 ↔ 죽전역 고가 밑(죽전역 앞간판) ↔ 오포 농평삼거리 버스정류장 ↔ 양촌사거리 오포농협 ↔ 양벌초 정류장 ↔ 곤지암역 ↔ 동원대학교
수원역-영통	수원역(매산지구대 전방50m) ↔ 영통출플러스 맘스터치 앞 ↔ 영통입구 버스정류장 ↔ 신갈오거리(하이마트 앞) ↔ 어정삼거리 버스정류장 ↔ 쌍용아파트(파리바게트 앞) ↔ 상현마을 진우APT SK출진소 ↔ 용인동기소 앞 ↔ 국민은행(용인대로점) ↔ 동원대학교
상봉-구리	상봉역 3번출구 앞 ↔ 금란교회 건너편 버스정류장 ↔ 구리역 롯데백화점 건너편 ↔ 상일초 건너편 버스정류장 ↔ 곤지암역 ↔ 동원대학교
노원역	노원역 삼성생명 건너편 버스정류장 ↔ 태릉입구역 7번출구 버스정류장 ↔ 곤지암역 ↔ 동원대학교
부평역	부평역 5번출구 ↔ 송내역 통학버스 정차구역 ↔ 곤지암역 ↔ 동원대학교
안산역	안산역환승 공영주차장 앞 ↔ 중앙역 1번출구 앞 ↔ 상록수역 ↔ 곤지암역 ↔ 동원대학교
석수역-인덕원	석수역 1번출구 SK주유소 ↔ 범계역 시외버스 정류장 앞 ↔ 인덕원역 3번출구 앞 ↔ 곤지암역 ↔ 동원대학교
일산	주엽역 1번출구 농협 앞 ↔ 마두역 4번출구 스타벅스 앞 ↔ 화정역 1번출구 LG U+ 앞 ↔ 동원대학교
이천 하이닉스	하이닉스정문 건너편 버스정류장 ↔ 신하리육교 밑 정류장 ↔ 이천터미널 (한선수정육점 앞) ↔ 관촌순두부 앞 정류장 ↔ 동원대학교



<b>곤지암역</b>	곤지암역 ↔ 동원대 30분 간격 운행 <b>등교</b> 곤지암역 : 첫차07:50, 막차18:50(매시간 20분, 50분 출발) <b>하교</b> 동원대 정류장 : 첫차08:10, 막차19:10(매시간 10분, 40분 출발)
-------------	---

## 입학 상담



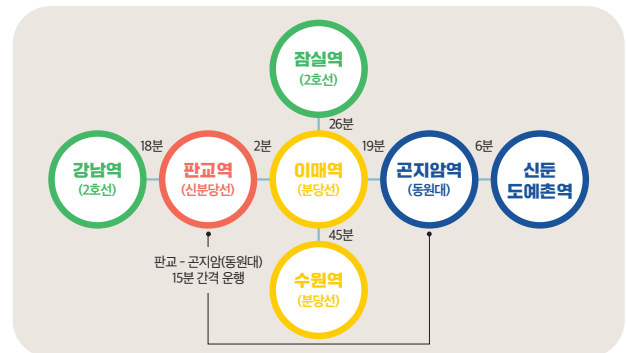
Tel 031-760-0111~3

Fax 031-763-9149

홈페이지 <http://ipsi.tw.ac.kr>



**Ch** 카카오톡 @동원대입학에서 1:1 채팅상담하세요!





## 내 시작은, 동원



**동원대학교**  
TONGWON UNIVERSITY

(12813) 경기도 광주시 곤지암읍 경충대로 26  
입학상담 Tel: 031-760-0111~3 Fax: 031-763-9149  
홈페이지: <http://ipsi.tw.ac.kr>

동원대학교  
입학정보 홈페이지



카카오톡 채널에서  
1:1 입학상담하기

